

T.C  
KARTEPE KAYMAKAMLIĐI  
ŐEVKATİYE İLKOKULU MÜDÜRLÜĐÜ

2024-2028 STRATEJİK PLANI  
ŐEVKATİYE İLKOKULU





## İSTİKLALMARSİ

Korkma, sönmez bu şafaklarda yüzen al sancak;  
Sönmeden yurdumun üstünde tüten en son ocak.  
O benim milletimin yıldızıdır, parlayacak;  
O benimdir, o benim milletimindir ancak.

Çatma, kurban olayım, çehreni ey nazlı hilal!  
Kahraman ırkıma bir gül! Ne bu şiddet, bu celal?  
Sana olmaz dökülen kanlarımız sonra helal...  
Hakkıdır Hakk'a tapan milletimin istiklal!

Ben ezelden beridir hür yaşadım, hür yaşarım.  
Hangi çılgın bana zincir vuracakmış? Şaşarım!  
Kükremiş sel gibiyim, bendimi çiğner, aşarım.  
Yırtarım dağları, enginlere sığmam taşarım.

Garbın afakını sarmışsa çelik zırhlı duvar,  
Benim iman dolu göğsüm gibi serhaddim var.  
Ulusun, korkma! Nasıl böyle bir imanı boğar,  
"Medeniyet!" dediğin tek dişi kalmış canavar?

Arkadaş! Yurduma alçakları uğratma sakın.  
Siper et gövdeni, dursun bu hayasızca akın.  
Doğacaktır sana va' dettiği günler Hakk'ın...  
Kim bilir, belki yarın, belki yarından da yakın.

Bastığın yerleri "toprak!" diyerek geçme, tanı:  
Düşün altındaki binlerce kefensiz yatanı.  
Sen şehit oğlusun, incitme, yazıktır atanı:  
Verme, dünyaları alsan da, bu cennet vatanı.

Kim bu cennet vatanın uğruna olmaz ki feda?  
Şüheda fışkıracak toprağı sıksan, şüheda!  
Canı, cananı bütün varımı alsın da Huda,  
Etmesin tek vatanımdan beni dünyada cüda.

Ruhumun senden, İlahi, şudur ancak emeli:  
Değmesin mabedimin göğsüne namahrem eli.  
Bu ezanlar ezanlar-ki şahadetleri dinin temeli  
Ebedi yurdumun üstünde benim inlemeli.

O zaman vعد ile bin secde eder-varsa-taşım,  
Her yerhamdan, İlahi, boğanıp kanlı yaşım,  
Fışkırır ruh-ı mücerred gibi yerden na'şım;  
O zaman yükselerek arşa değer belki başım.

Dalgaları sen de şafaklar gibi ey şanlı hilal!  
Olsun artık dökülen kanlarımın hepsi helal!  
Ebediyen sana yok, ırkıma yok izmihlal:  
Hakkıdır, hür yaşamış bayrağımın hürriyet;  
Hakkıdır, Hakk'a tapan, milletimin istiklal!

Mehmet AKİ ERSOY

*Öğretmenler;*

*Yeni Nesil Sizin*

*Eseriniz Olacaktır.*

*M. Akif Ersoy*



## GENÇLİĞE HİTABE

Ey Türk gençliği! Birinci vazifen, Türk istiklalini, Türk cumhuriyetini, ilelebet, müdahaza ve müdafaa etmektir.

Mevcutiyetinin ve istikbalinin yegane temeli budur. Bu temel, senin, en kıymetli hazinendir. İstikbalde dahi, seni, bu hazineden, mahrum etmek isteyecek, dahili ve harici, bedhahların olacaktır. Bir gün, istiklal ve cumhuriyeti müdafaa mecburiyetine düşersen, vazifeye atılmak için, içinde bulunacağın vaziyetin imkanı ve şartlarını düşünmeyeceksin! Bu imkan ve şart, çok namussait bir mahiyette tezahür edebilir. İstiklal ve cumhuriyetine kastedecek düşmanlar, bütün dünyada emsali görülmemiş bir galibiyetin mümessili olabilirler. Cebren ve hile ile azz vatanın, bütün kaleleri zaft edilmiş, bütün tersanelerine girilmiş, bütün orduları dağıtılmış ve memleketin her köşesi bilfiil işgal edilmiş olabilir. Bütün bu şartların daha elin ve daha vahim olmak üzere, memleketin dahilinde, iktidara sahip olanlar gaflet ve dalalet ve hatta hıyanet içinde bulunabilirler. Hatta bu iktidar sahipleri şahsi menfaatlerini, müstevlerin siyasi emelleriyle tevhit edebilirler. Millet, fakr u zaruret içinde harap ve bîtap düşmüş olabilir.

Ey Türk istikbalinin evladı! İşte, bu ahval ve şartlar içinde dahi, vazifen, Türk istiklal ve cumhuriyetini kurtarmaktır! Muhtaç olduğun kudret, damarlarındaki asil kanda, mevcuttur!

*M. Akif Ersoy*



Milli eğitimde süratle yüksek bir seviyeye çıkacak olan bir milletin, hayat mücadelesinde maddi ve manevi bütün kudretlerinin artacağı muhakkaktır.

Mustafa Kemal ATATÜRK

### Okul/Kurum Bilgileri

<b>İli:</b> KOCAELİ		<b>İlçesi:</b> KARTEPE	
<b>Adres:</b>	ŞEVKATİYE MAH. AHLAT CAD. NO:48 KARTEPE /KOCAELİ	<b>Coğrafi Konum (link)</b>	
<b>Telefon Numarası:</b>	0262 351 22 18	<b>Faks Numarası:</b>	
<b>e- Posta Adresi:</b>	701506@meb.k21.tr	<b>Web sayfa sı adresi:</b>	<a href="https://sevkatieilkokulu.meb.k12.tr/">https://sevkatieilkokulu.meb.k12.tr/</a>
<b>Kurum Kodu:</b>	701506	<b>Öğretim Şekli:</b>	TAM GÜN

## SUNUŞ

Bir ulusun kalkınmasındaki en önemli etken, çağdaş bir eğitim yapısına sahip olmaktır. Gelişmiş ülkelerde uzun yıllardır sürdürülmekte olan kaynakların rasyonel bir şekilde kullanımı, eğitimde stratejik planlamayı zorunlu kılmıştır.

Milli Eğitim Bakanlığı bu motivasyonla 2004 yılından beri stratejik plan çalışmalarını başlatmıştır. Bu çalışmalar temelde iki nedene bağlıdır

Tüm dünyada daha önceleri başlayan çağdaşlaşma ve yenileşme çalışmalarıyla uyumlu bir şekilde eğitim alanında da bu tip eylemlerle mali, fiziki ve insani kaynaklardan daha verimli ve etkin yararlanarak akademik ve kurumsal gelişmeleri hızlandırmaktır. Diğer bir neden ise; ülkemizde 2004 yılında kabul edilen yasa gereği “performans esaslı bütçeleme sistemi”ne geçilmesidir.

Okulumuzda hazırlanan bu planın başarıya ulaşmasında, farkındalık ve katılım ilkesi önemli bir rol oynayacaktır. Bu nedenle çalışmanın gerçekleştirilmesinde emeği geçen stratejik planlama ekibi başta olmak üzere tüm paydaşlarımıza teşekkür ederiz.

Ülkemizin sosyal ve ekonomik gelişimine temel oluşturan en önemli faktörün eğitim olduğu anlayışıyla hazırlanan stratejik planımızda belirlediğimiz vizyon, misyon ve hedefler doğrultusunda yürütülecek çalışmalarda başarılar dileriz.

Zafer AZAKLI

## İÇİNDEKİLER

SUNUŞ.....	5
1. GİRİŞ VE STRATEJİK PLANIN HAZIRLIK SÜRECİ.....	8
1.1 Strateji Geliştirme Kurulu ve Stratejik Plan Ekibi .....	8
1.2 Planlama Süreci.....	8
2. DURUM ANALİZİ .....	10
2.1 Kurumsal Tarihçe .....	11
2.2 Uygulanmakta Olan Stratejik Planın Değerlendirilmesi .....	17
2.3 Mevzuat Analizi .....	<b>Hata! Yer işareti tanımlanmamış.</b>
2.4 Üst Politika Belgeleri Analizi.....	<b>Hata! Yer işareti tanımlanmamış.</b>
2.5 Faaliyet Alanları ile Ürün/Hizmetlerin Belirlenmesi .....	19
2.6 Paydaş Analizi.....	20
2.7 Kuruluş İçi Analiz .....	23
2.7.1 Teşkilat Şeması .....	24
2.7.2 İnsan Kaynakları .....	25
2.7.3 Teknolojik Düzey .....	29
2.7.4 Mali Kaynaklar .....	30
2.7.5 İstatistik Veriler .....	31
2.8 Çevre Analizi (PESTLE).....	33
2.9 Güçlü ve Zayıf Yönler ile Fırsatlar ve Tehditler (GZFT) Analizi .....	34
2.10 Tespit ve İhtiyaçların Belirlenmesi.....	36
3. GELECEĞE BAKIŞ .....	38
3.1 Misyon.....	38
3.2 Vizyon.....	38
3.3 Temel Değerler .....	39
3.4 Amaç, Hedef ve Performans Göstergesi ile Stratejiler .....	40
4. MALİYETLENDİRME.....	47
5. İZLEME VE DEĞERLENDİRME.....	50
EKLER: .....	51

# 1.BÖLÜM

## GİRİŞ VE STRATEJİK PLANIN HAZIRLIK SÜRECİ



# 1. GİRİŞ VE STRATEJİK PLANIN HAZIRLIK SÜRECİ

## 1.1 Strateji Geliştirme Kurulu ve Stratejik Plan Ekibi

Stratejik Planlama çalışmaları, Millî Eğitim Bakanlığı Strateji Geliştirme Başkanlığının 2022-21 Sayılı Genelgesi gereğince başlatılmıştır.

Strateji Geliştirme Kurulu: Okul müdürünün başkanlığında, bir okul müdür yardımcısı, bir öğretmen ve okul/aile birliği başkanı ile bir yönetim kurulu üyesi olmak üzere 5 kişiden oluşan üst kurul kurulur.

Stratejik Plan Ekibi: Okul müdürü tarafından görevlendirilen ve üst kurul üyesi olmayan müdür yardımcısı başkanlığında, belirlenen öğretmenler ve gönüllü velilerden oluşur.

**Tablo 1.** Strateji Geliştirme Kurulu ve Stratejik Plan Ekibi Tablosu

Strateji Geliştirme Kurulu Bilgileri		Stratejik Plan Ekibi Bilgileri	
Adı Soyadı	Ünvanı	Adı Soyadı	Ünvanı
Zafer AZAKLI	Okul Müdürü	Mehmet POLAT	Öğretmen
Emrah KALINSAZLIOĞLU	Müdür Yard.	Ümmühan KAYA POLAT	Öğretmen
Yusuf SERBES	Öğretmen	Zeynep BÜYÜKÖZSOY	Öğretmen
Selahattin BIKMSX	Okul-Aile Birliği Başk	Zeliha UYGUN	Öğretmen
Fatih ÖNER	Okul-Aile Bir. Üyesi		
Mehmet POLAT	Öğretmen		

## 1.2 Planlama Süreci

2024-2028 dönemi stratejik plan hazırlanma süreci Strateji Geliştirme Kurulu ve Stratejik Plan Ekibi'nin oluşturulması ile başlamıştır. Ekip tarafından oluşturulan çalışma takvimi kapsamında ilk aşamada durum analizi çalışmaları yapılmış ve durum analizi aşamasında, paydaşlarımızın plan sürecine aktif katılımını sağlamak üzere paydaş anketi, toplantı ve görüşmeler yapılmıştır. Durum analizinin ardından geleceğe yönelim bölümüne geçilerek okulumuzun/kurumumuzun amaç, hedef, gösterge ve stratejileri belirlenmiştir.



# 2.BÖLÜM

## DURUM ANALİZİ

## 2. DURUM ANALİZİ

Stratejik planlama sürecinin ilk adımı olan durum analizi, okulumuzun/kurumumuzun “neredeyiz?” sorusuna cevap vermektedir. Okulumuzun/kurumumuzun geleceğe yönelik amaç, hedef ve stratejiler geliştirebilmesi için öncelikle mevcut durumda hangi kaynaklara sahip olduğu ya da hangi yönlerinin eksik olduğu ayrıca, okulumuzun/kurumumuzun kontrolü dışındaki olumlu ya da olumsuz gelişmelerin neler olduğu değerlendirilmiştir. Dolayısıyla bu analiz, okulumuzun/kurumumuzun kendisini ve çevresini daha iyi tanımasına yardımcı olacak ve stratejik planın sonraki aşamalarından daha sağlıklı sonuçlar elde edilmesini sağlayacaktır.

Durum analizi bölümünde, aşağıdaki hususlarla ilgili analiz ve değerlendirmeler yapılmıştır;

- Kurumsal tarihçe
- Uygulanmakta olan planın değerlendirilmesi
- Mevzuat analizi
- Üst politika belgelerinin analizi
- Faaliyet alanları ile ürün ve hizmetlerin belirlenmesi
- Paydaş analizi
- Kuruluş içi analiz
- Dış çevre analizi (Politik, ekonomik, sosyal, teknolojik, yasal ve çevresel analiz)
- Güçlü ve zayıf yönler ile fırsatlar ve tehditler (GZFT) analizi
- Tespit ve ihtiyaçların belirlenmesi

## 2.1 Kurumsal Tarihçe

Durum analizi bölümünde okulumuzun mevcut durumu ortaya konularak neredeyiz sorusuna yanıt bulunmaya çalışılmıştır.

Bu kapsamda okulumuzun kısa tanıtımı, okul künyesi ve temel istatistikleri, paydaş analizi ve görüşleri ile okulumuzun Güçlü Zayıf Fırsat ve Tehditlerinin (GZFT) ele alındığı analize yer verilmiştir.

Okulun Kısa Tanıtımı :

Şevkatiye İlkokulu, Kocaeli ili Kartepe ilçesi sınırları içerisinde yer alan Şevkatiye Mahallesi'ndedir.

Okulumuz sınırları içerisinde bitişik iki adet bina ve okul lojmanı bulunmaktadır. Okul lojmanı şuanda halk eğitim merkezine kurs yeri olarak hizmet vermektedir.

1997 yılında 8 yıllık zorunlu eğitime geçilmiştir. Ancak Şevkatiye İlkokulu yetersiz binası nedeniyle ilkokul olarak hizmet vermeye devam etmiştir.

1999 Büyük Kocaeli Depreminden sonra 2001 yılında yeni bina yapılarak hizmete açılmıştır.

Yeni binanın hizmete açılmasıyla 2002-2003 Eğitim-Öğretim yılında okul 8 yıllık ilköğretim okulu olarak eğitim öğretime hizmet vermeye başlamış ve öğrenci sayısı da artmıştır.

2012-2013 Eğitim-Öğretim yılında okul tekrar 4 yıllık ilkokula dönüştürülmüş ve öğrenci sayısı azalmıştır.

Şevkatiye İlkokulu 2018-2019 Eğitim-Öğretim yılına 4 adet müstakil ilkokul sınıfı ve 1 adet anasınıfı ile başlamıştır. Binalarımız derslik sayısı bakımından yeterli olup, okulumuzda müdür odası, müdür yardımcısı odası, öğretmenler odası, okuma ve kitaplık odası olarak kullanılan bir bölüm, kütüphane ve satranç odası, malzeme odası, egzersiz odası, depo, kazan dairesi ve tuvaletler bulunmaktadır.

Okulumuzda 2023-2024 yılı esas olmak üzere; 106 öğrenci eğitim görmekte olup, 1 müdür, 1 müdür yardımcısı, 2 okul öncesi öğretmeni, 4 sınıf öğretmeni, 2 görevlendirme branş öğretmeni ve 1 hizmetli görev yapmaktadır.

Okulumuz konumu itibariyle hem doğayla iç içe hem de şehirle bağlantısı güçlüdür. Doğal yaşamın belirtilerini sürdürmeye çalışan mahallemiz çocukları sağlıklı yaşam becerilerine sahip olarak okul çağına başlamaktadır.

## **Uygulanmakta Olan Stratejik Planın Değerlendirilmesi**

Stratejik planlar, bir okulun vizyonunu gerçeğe dönüştürmek için kılavuz görevi görür. İşte bu yüzden, okulumuzun stratejik planını belirlerken, öğrencilerimizin ihtiyaçlarını, topluluk beklentilerini ve eğitimdeki en iyi uygulamaları dikkate aldık. Planımız, okulumuzun değerlerine ve misyonuna sadık kalarak, eğitimde mükemmelliği teşvik etmeyi ve her öğrencinin potansiyelini en üst düzeye çıkarmayı amaçladı.

Uygulama aşamasında, tüm okul topluluğunun aktif katılımı ve destekleri kritik öneme sahipti. Öğretmenlerimiz, personelimiz, velilerimiz ve öğrencilerimiz, stratejik hedeflerimize ulaşmak için bir araya geldi ve birlikte çalıştı. Bu işbirliği ve bağlılık, planımızın başarılı bir şekilde hayata geçirilmesini sağladı.

Şimdi, stratejik planımızın birkaç yıl boyunca gerçekleştirilen uygulama sürecini değerlendirirken, gururla söylenebilir ki belirlediğimiz hedeflere büyük ölçüde ulaştık. Öğrenci başarısı, öğretim kalitesi ve okul kültürü alanlarında önemli iyileştirmeler kaydettik. Bu başarılar, stratejik planımızın etkili bir şekilde uygulanmasının bir sonucudur.

Ancak, bu başarıların ardında yatan en önemli unsurlardan biri, sürekli olarak gelişmeye ve öğrenmeye açık olmamızdır. Bu nedenle, stratejik planımızın yeni dönemdeki uygulamasında da daha da ilerlemeye odaklanacağız. Öğrencilerimizin eğitim deneyimini daha da zenginleştirmek ve onların başarısını artırmak için kararlılıkla çalışmaya devam edeceğiz.

Sonuç olarak, okulumuzun stratejik planının başarılı bir şekilde uygulanması, tüm okul topluluğunun birlikte hareket etmesi ve ortak bir vizyon etrafında birleşmesi sayesinde gerçekleşti.

### 23.Mevzuat Analizi

Mevzuat analizinde okul/kuruma görev ve sorumluluk yükleyen, okul/kurumun faaliyet alanını düzenleyen mevzuat gözden geçirilerek yasal yükümlülükler listesi oluşturulur. Mevzuat analizinin çıktıları daha sonraki aşamada okul/kurumun faaliyet alanlarının ve misyon bildiriminin belirlenmesinde ve geleceğe bakışının oluşturulmasında ve/veya gözden geçirilmesinde kullanılır. Mevzuat analiziyle amaç ve hedeflerin sınırları çizilir. İdarenin, görevlerini yürütürken bu sınırların dışına çıkmaması gerekir.

Okul/kurumun mevzuattan kaynaklanan yükümlülükleri, bu yükümlülüklerin mevzuatın hangi maddesine dayandığı ile bu yasal yükümlülüklerle ilişkin tespitler ve ihtiyaçlar mevzuat analizi sürecinde cevaplanması gereken sorular çerçevesinde ortaya konulur.

Mevzuat Alanı	İçeriği
Eğitim Yasaları ve Yönetmelikler	- Eğitim Kanunu: Eğitim sisteminin genel ilkelerini belirler. - Müfredat Yönetmeliği: Öğrencilere verilecek derslerin içeriğini ve standartlarını belirler. – Okul Güvenliği Kanunu: Okul güvenliği ve kriz yönetimini düzenler.
Okul Yönetimi ve İdare	- Milli Eğitim Bakanlığı Yönetici Atama Yönetmeliği: Okul müdürlerinin atanma ve görevleriyle ilgili prosedürleri belirler. Okul İdarecileri Yönetmeliği: Okul idarecilerinin görevlerini ve sorumluluklarını düzenler.
Öğrenci Hakları ve Disiplin	- Öğrenci Disiplin Yönetmeliği: Öğrencilere uygulanacak disiplin cezalarını ve prosedürlerini belirler.- Öğrenci Hakları Bildirgesi: Öğrencilere sağlanan temel hakları ve özgürlükleri belirler.
Öğretmen ve Personel Hakları	- Öğretmenlerin Statüsü Kanunu: Öğretmenlerin çalışma koşullarını, haklarını ve sorumluluklarını belirler. Öğretmen Atama Yönetmeliği: Öğretmen atama ve terfi prosedürlerini düzenler.
Özel Eğitim ve Engelli Hakları	- Özel Eğitim Hizmetleri Yönetmeliği: Özel eğitim gereksinimi olan öğrencilere sağlanacak hizmetleri belirler. – Engellilerin Hakları Kanunu: Engelli bireylerin haklarını korur ve destek hizmetlerini düzenler.
Finansal Yönetim ve Bütçeleme	- Okul Bütçe Yönetmeliği: Okul gelirlerini, harcamalarını ve bütçe planlamasını düzenler. Gelir Kaynakları ve Raporlama Yönetmeliği: Okul gelirlerinin kaynaklarını ve raporlama prosedürlerini belirler.



## 2.4 Üst Politika Analizi

Üst politika belgeleri;

- 12. Kalkınma Planı
- Cumhurbaşkanlığı Programı,
- Orta Vadeli Program,
- Cumhurbaşkanlığı Yıllık Programı,
- Millî Eğitim Bakanlığı Stratejik Planı,
- İl Millî Eğitim Müdürlüğü Stratejik Planı,
- İlçe Millî Eğitim Müdürlüğü Stratejik Planı

Politika Belgesi	İçeriği
Okul Misyon ve Vizyon Belgesi	- Okulun temel değerleri, amaçları ve gelecekte ulaşmak istediği hedefleri belirler.
Eğitim Politikası	- Eğitim stratejilerini ve yaklaşımlarını belirler. Öğretim ve öğrenme süreçlerini yönlendirir.
Öğrenci Disiplin Politikası	- Okulda disiplin kurallarını, prosedürleri ve disiplin cezalarını belirler.
Çevre ve Sürdürülebilirlik Politikası	- Okulun çevre bilinci ve sürdürülebilirlik konularındaki taahhütlerini belirler.
İnsan Kaynakları Politikası	- Personel işe alımı, eğitimi, gelişimi ve performans yönetimi gibi insan kaynakları süreçlerini belirler.
Eşitlik ve Fırsat Eşitliği Politikası	- Okulda herkesin eşit haklara ve fırsatlara sahip olduğunu vurgular. Ayrımcılığın önlenmesi ve çeşitliliğin teşvik edilmesini amaçlar.
Güvenlik ve Acil Durum Politikası	- Okul güvenliği ile ilgili prosedürleri, acil durum planlarını ve kriz yönetim stratejilerini belirler.
Teknoloji Kullanım Politikası	- Teknoloji ve bilgi iletişim teknolojilerinin (BİT) okulda nasıl kullanılacağını ve yönetileceğini belirler.
Öğrenci Sağlık ve Refah Politikası	- Öğrencilerin fiziksel, zihinsel ve duygusal sağlığını desteklemeyi amaçlar. < Sağlık hizmetlerine erişimi düzenler ve refah programlarını belirler.
Velilere İletişim Politikası	- Velilerle iletişim stratejilerini ve kanallarını belirler. Velilere bilgi aktarımının nasıl yapılacağını düzenler.

## **Okulun Mevcut Durumu: Temel İstatistikler**

### **Okul Künyesi**

Okulumuzun temel girdilerine ilişkin bilgiler altta yer alan okul künyesine ilişkin tabloda yer almaktadır.

İli: KOCAELİ		İlçesi: KARTEPE			
Adres:	Şevkatiye Mah. Ahlat Cad. No:48 Kartepe/KOCAELİ	Coğrafi Konum (link):	<a href="https://goo.gl/maps/bSXHQdkK3p72">https://goo.gl/maps/bSXHQdkK3p72</a>		
Telefon Numarası:	0262 351 22 18	Faks Numarası:	0262 351 22 18		
e- Posta Adresi:	701506@meb.k12.tr	Web sayfası adresi:	<a href="http://kartepesevkatiyeilkokulu.meb.k12.tr/">http://kartepesevkatiyeilkokulu.meb.k12.tr/</a>		
Kurum Kodu:	701506	Öğretim Şekli:	Tam Gün		
Okulun Hizmete Giriş Tarihi :		Toplam Çalışan Sayısı	9		
Öğrenci Sayısı:	Kız	45	Öğretmen Sayısı	Kadın	3
	Erkek	62		Erkek	3
	Toplam	107		Toplam	6
Derslik Başına Düşen Öğrenci Sayısı	18	Şube Başına Düşen Öğrenci Sayısı	18		
Öğretmen Başına Düşen Öğrenci Sayısı	18	Şube Başına 30'dan Fazla Öğrencisi Olan Şube Sayısı	0		
Öğrenci Başına Düşen Toplam Gider Miktarı	51.69 TL	Öğretmenlerin Kurumdaki Ortalama Görev Süresi	4		

## 2. Çalışan Bilgileri

Okulumuzun çalışanlarına ilişkin bilgiler altta yer alan tabloda belirtilmiştir.

### Çalışan Bilgileri Tablosu

Unvan	Erkek	Kadın	Toplam
Okul Müdürü ve Müdür Yardımcısı	2	0	2
Sınıf Öğretmeni	3	3	6
Branş Öğretmeni	2	-	2
Rehber Öğretmen	0	0	0
İdari Personel	0	0	0
Yardımcı Personel	1	-	1
Güvenlik Personeli	0	0	0
<b>Toplam Çalışan Sayıları</b>	<b>8</b>	<b>3</b>	<b>11</b>

### Öğrenci Sayıları Tablosu

SINIFI	Kız	Erkek	Toplam
Anasınıfı A	3	6	9
Anasınıf B	6	5	11
1/A	10	15	25
2/A	10	11	21
3/A	8	13	21
4/A	8	12	20

## Okul Yerleşkesine İlişkin Bilgiler

Okul Bölümleri		Özel Alanlar	Var	Yok
Okul Kat Sayısı	Giriş+2	Çok Amaçlı Salon		X
Derslik Sayısı	8	Çok Amaçlı Saha		X
Derslik Alanları (m2)	49	Kütüphane		X
Kullanılan Derslik Sayısı	5	Fen Laboratuvarı		X
Şube Sayısı	5	Bilgisayar Laboratuvarı		X
İdari Odaların Alanı (m2)	70	İş Atölyesi		X
Öğretmenler Odası (m2)	49	Beceri Atölyesi		X
Okul Oturum Alanı (m2)	440	Pansiyon		X
Okul Bahçesi (Açık Alan)(m2)	1415	Lojman	X	
Okul Kapalı Alan (m2)	1175			
Sanatsal, bilimsel ve sportif amaçlı toplam alan (m <sup>2</sup> )	110			
Kooperatifçilik Kulübü Faaliyet İşletmesi (m2)	21			
Tuvalet Sayısı	3			



## 2.5 Faaliyet Alanları ile Ürün/Hizmetlerin Belirlenmesi

Mevzuat analizi çıktıları dolayısıyla görev ve sorumluluklar dikkate alınarak okul/kurumun sunduğu temel ürün ve hizmetler belirlenir. Belirlenen ürün ve hizmetler Tablo 3'te belirtildiği gibi belirli faaliyet alanları altında toplulaştırılır. Faaliyet alanları ile ürün ve hizmetlerin belirlenmesi amaç, hedef ve stratejilerin oluşturulması aşamasında yönlendirici olacaktır.

**Tablo 3. Faaliyet Alanlar/Ürün ve Hizmetler Tablosu**

Faaliyet Alanı	Ürün/Hizmetler
Öğretim-eğitim faaliyetleri	<b>Öğrenci İşleri</b> Kayıt-nakil işleri Devam-devamsızlık Sınıf geçme Sınav hizmetleri
Rehberlik faaliyetleri	Öğrencilere rehberlik yapmak Velilere rehberlik etmek Rehberlik faaliyetlerini yürütmek
Sosyal faaliyetler	Öğrenci veli öğretmen ilişkisini güçlendirmek
Sportif faaliyetler	Spor faaliyetlerini geliştirmek
Kültürel ve sanatsal faaliyetler	Kültürel ve sanatsal geziler düzenlemek
İnsan kaynakları faaliyetleri (mesleki gelişim faaliyetleri, personel etkinlikleri...)	Hizmet içi faaliyetleri ile eğitim kalitesini artırmak
Okul aile birliği faaliyetleri	Okulun Sosyal imkanları geliştirmek
Öğrencilere yönelik faaliyetler	Müze, Gezi , Yarışma imkanları artırmak
Ölçme değerlendirme faaliyetleri	Süreç odaklı değerlendirmeler yapmak
Öğrenme ortamlarına yönelik faaliyetler	Sınıflar daha iyi eğitim alabilmesi için fiziksel imkanları geliştirmek
Ders dışı faaliyetler	Gezi , gözlem , uygulama bahçesi yapmak

## 2.6 Paydaş Analizi

Paydaş analizi kapsamında, öncelikle paydaşlar belirlenerek iç ve dış paydaş olarak tasnif edilmiştir. Katılımcılığı artırmak ve paydaş görüşlerini plana yansıtılabilmek amacıyla anket uygulaması, mülakat, atölye çalışması ve toplantılardan yararlanılmıştır.

*Tablo 4. Paydaş Sınıflandırma ve Önceliklendirme Tablosu*

PAYDAŞLAR	İÇ PAYDAŞ	DIŞ PAYDAŞ	ÖNCELİĞİ ( 5 Yüksek Öncelik -1 Düşük Öncelik)
Millî Eğitim Bakanlığı		X	5
Valilik		X	4
İl Millî Eğitim Müdürlüğü		X	5
Kaymakamlık		X	5
İlçe Millî Eğitim Müdürlüğü		X	5
Öğretmenler	X		5
Öğrenciler	X		5
Veliler	X		5
Okul Aile Birliği	X		5
Diğer çalışanlar		X	1
Kocaeli Üniversitesi		X	
Kartepe Belediyesi		X	1
Güvenlik Güçleri (Emniyet, Jandarma)		X	1
Muhtarlık		X	3
Sivil Toplum Kuruluşları		X	1

**Okul/kurumlar için kolay ve uygulanabilir olması açısından- uygun olan iç ve dış paydaş anket örnekleri Ek-1’de verilmiştir. Anket sonuçları tablo ve grafiklerle verilmelidir.**

Paydaş anketlerine ilişkin ortaya çıkan temel sonuçlar şu şekildedir:

### **Öğrenci Anketi Sonuçları:**

<b>NO</b>	<b>İLKOKUL ÖĞRENCİLERİ İÇİN KONU BAŞLIKLARI</b>	<b>Kesinlikle Katılıyorum</b>	<b>Katılıyorum</b>	<b>Kararsızım</b>	<b>Kesinlikle Katılmıyorum</b>	<b>Katılmıyorum</b>
<b>01-</b>	Okulumu seviyorum.	60%	20%	10%	5%	5%
<b>02-</b>	Okulumda kendimi güvende hissediyorum.	65%	25%	5%	5%	5%
<b>03-</b>	Okulumun içi ve bahçesi temizdir.	60%	33%	5%	1%	1%
<b>04-</b>	Öğretmenim adildir.	75%	15%	5%	3%	2%
<b>05-</b>	Öğretmenim benimle ilgileniyor.	75%	15%	5%	3%	2%
<b>06-</b>	Yardıma ihtiyacım olursa öğretmenim bana yardım eder.	80%	15%	5%	0%	0%
<b>07-</b>	Öğretmenim derse katılmamı sağlar.	85%	10%	3%	2%	0%
<b>08-</b>	Öğretmenim dersleri farklı araçlar kullanarak anlatır.	87%	10%	2%	1%	0%
<b>09-</b>	Okul kantininde yeterli ve sağlıklı yiyecekler var.	0%	0%	0%	0%	0%
<b>10-</b>	Okulda ders dışı eğlenceli etkinlikler var.	50%	20%	20%	5%	5%
<b>11-</b>	Teneffüslerde ihtiyaçlarımı giderebiliyorum.	80%	10%	5%	3%	2%
<b>12-</b>	Öğretmenim her gün beni çok çalıştırıyor.	45%	25%	10%	10%	10%

## Öğretmen Anketi Sonuçları:

NO	ÖĞRETMENLER İÇİN KONU BAŞLIKLARI	Kesinlikle Katılıyor m	Katılıyor m	Kararsızım	Kesinlikle Katılmıyor m	Katılmı yorum
01-	Okulun misyonu ve vizyonunu tam olarak anlıyorum.	90%	10%			
02-	Okulda eğitim ve yönetim kalitesi sürekli olarak geliyor.	100%				
03-	Okul temiz ve hijyeniktir.	90%	10%			
04-	Okul, öğrencilerin ve personelin güvenliğini sağlamak için uygun güvenlik önlemleri alır.	90%	10%			
05-	Okul, yeni kabul edilen öğrencilere uygun desteği sağlar.	100%				
06-	Okulumuz mesleki yeterliliğimi geliştirmek için eğitim fırsatları sunuyor.	90%	10%			
07-	Okul yönetimimiz öğretmenleri etkin bir şekilde yönlendirir.	100%				
08-	Okulumuz, öğrencilerin öğrenme ilgisini uyandıracak bir öğrenme ortamı oluşturmuştur.	100%				
09-	Etkili bir öğretmen olmak için ihtiyaç duyduğum kaynaklara erişimim var.	100%				
10-	Bana sunulan kaynakları kullanmak için gerekli eğitime sahibim.	100%				
11-	Okulumuzun, farklı ihtiyaçları olan öğrencileri desteklemek için etkin bir politikası vardır.	100%				
12-	Okulumuz müfredat uygulamasını etkin bir şekilde izler.	100%				
13-	Okulumuz, velilere uygun etkinlikler düzenlemektedir.	70%	30%			
14-	Diğer öğretmenlerle iş birliği yaparım.	100%				
15-	Okul personeli arasında dostane bir ilişki sürdürülür.	100%				
16-	Takım ruhumuz ve moralimiz yüksek.	100%				
17-	Okulumuza aidiyet hissediyorum.	100%				

## Veli Anketi Sonuçları:

NO	VELİLER İÇİN KONU BAŞLIKLARI	Kesinlikle Katılıyorum	Katılıyorum	Kararsızım	Kesinlikle Katılmıyorum	Katılmıyorum
01-	Okulun misyonu ve vizyonunu tam olarak anlıyorum.	40%	50%	10%	0%	0%
02-	Okulda eğitim ve yönetim kalitesi sürekli olarak gelişiyor.	40%	40%	10%	10%	
03-	Okul temiz ve hijyeniktir.	30%	50%	10%	5%	5%
04-	Okul, öğrencilerin ve personelin güvenliğini sağlamak için uygun güvenlik önlemleri alır.	20%	70%	5%	5%	
05-	Okul, yeni kabul edilen öğrencilere uygun desteği sağlar.	30%	60%	5%	5%	
06-	Okul, çocuğumun okumaya olan ilgisini geliştirmesine yardımcı olabilir.	40%	50%	5%	5%	
07-	Okul çocuğumun öğrenme ilgisini güçlendiriyor.	40%	50%	5%	5%	
08-	Okul çocuğumun ahlaki gelişimini teşvik edebilir.	40%	50%	10%		
09-	Okulda kullanılan değerlendirme yöntemleri çocuğumun gelişimini tüm yönleriyle anlamama yardımcı oluyor.	30%	60%	5%	5%	
10-	Okul, çocuğumun öğrenme performansı ve gelişimi hakkında beni iyi bilgilendiriyor.	45%	45%	5%	2%	3%
11-	Okul çocuğuma duygusal rahatsızlık ve öğrenme güçlükleri ile karşılaştığında yeterli desteği ve rehberlik sağlar.	30%	50%	15%	3%	2%
12-	Öğretmenlerin benimle iletişim kurma yöntemlerinden memnunum.	65%	17%	15%	2%	1%
13-	Herhangi bir problem durumunda müdür endişelerime cevap veriyor.	45%	35%	10%	7%	3%
14-	Okulda, velilerin ihtiyaçlarına uygun eğitim faaliyetleri düzenlenir.	15%	65%	7%	5%	8%
15-	Okul, çocukların gelişimini desteklemek için velilerle iyi bir ilişki kurar.	57%	36%	3%	2%	2%
16-	Okul, aktif veli katılımını teşvik eder.	35%	48%	12%	3%	2%
17-	Okulun veli etkinliklerine aktif olarak katılıyorum.	47%	48%	1%	1%	
18-	Bir veli olarak okula aidiyet hissediyorum.	45%	35%	10%	5%	5%
19-	Çocuğumun ev ödevlerini tamamlamasını sağlarım.	45%	42%	3%	0%	0%
20-	Çocuğumu okumaya teşvik ederim.	60%	35%	5%		
21-	Çocuğumun her gün okula gitmesini sağlarım.	60%	30%	5%	2%	3%
22-	Çocuğumun eğitiminde aktif bir ortağım.	70%	25%	5%	0%	0%

## 2.7 Kuruluş İçi Analiz

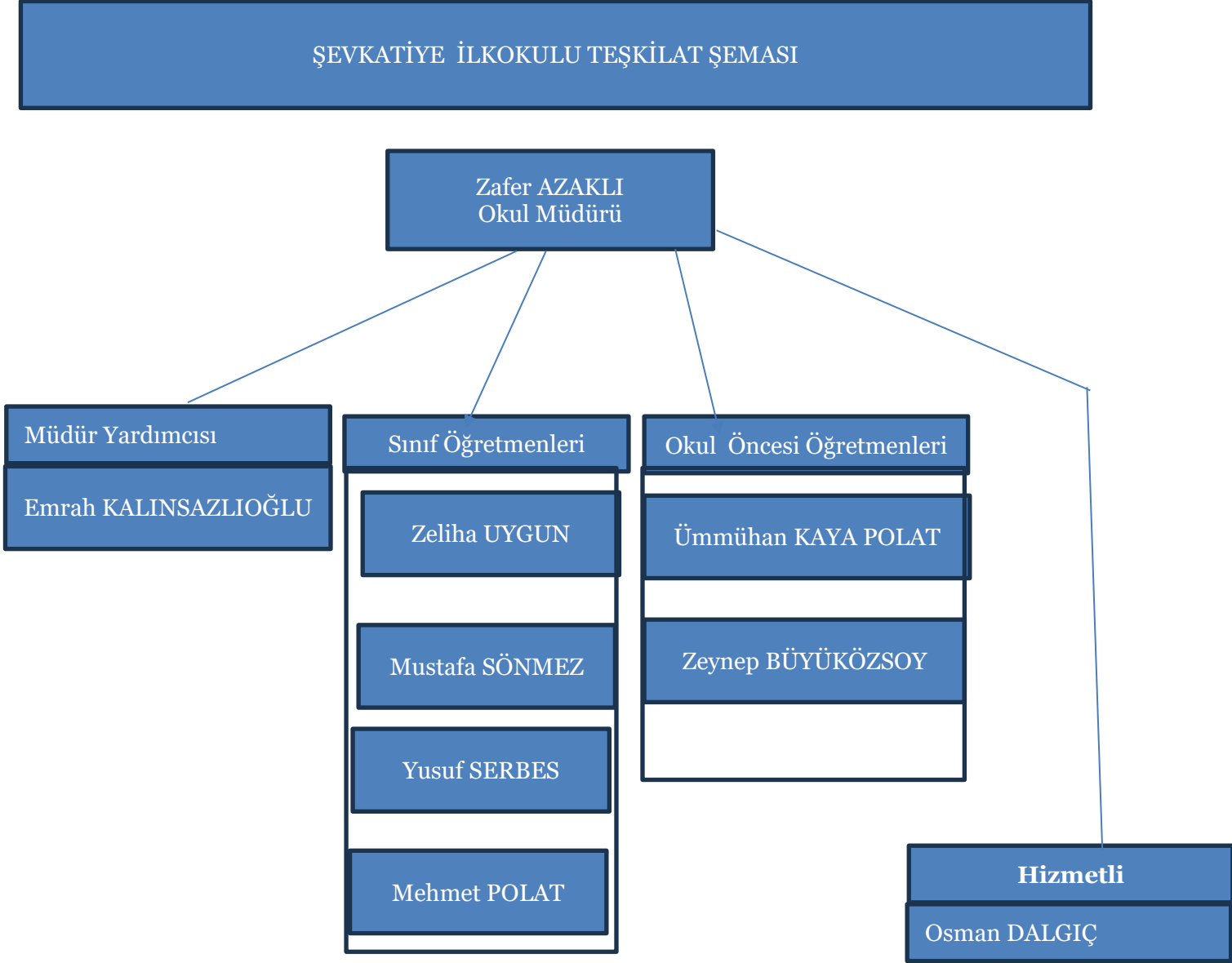
*Eğitim, birinin zihinlerini açmayı, ellerini çalıştırmayı ve kalplerini aydınlatmayı sağlar.*



Bu bölümde; teşkilat yapısı, insan kaynaklarının yetkinlik düzeyi, kurum kültürü, teknoloji ve bilişim altyapısı, fiziki ve mali kaynaklara ilişkin analizlere yer verilmiştir.

### 2.7.1 Teşkilat Şeması

(



## 2.7.2 İnsan Kaynakları

Bu bölümde; okulumuz personeline ilişkin nicel veriler ile personelin sahip olduğu niteliklerin analizi yapılmıştır.

Okul/kurumda çalışanlar ve görevleri belirlenir. Ayrıca;

- Kurumun sahip olduğu toplam norm kadro sayısı,
- Çalışan toplam personel sayısı,
- İhtiyaç duyulan branşlar ve ihtiyaç sayısı,
- Buna bağlı olarak yapılan istihdam sayısı,
- Personelin nasıl atandığı,
- Varsa geçici personelin alındığı kaynağı,
- Kadrosu olmayıp da sözleşmeli çalıştırılan personelin sayısı,
- Eğitim düzeyi, gönüllü olarak aldığı diğer görevler,
- Okul/kuruma son -en az- iki yılda gelen giden personel sayısı mümkün ise neden okul/kurumdan tayin istedikleri,
- Ortalama okulda çalışma yılı,
- Ortalama hizmet içi eğitim saati,
- Çalışana verilen ödül ve ceza sayısı gibi hususlar tablo hâlinde düzenlenebilir.
- Okul/kurumda çalışan yönetici, öğretmen, diğer personelin görevlerinin neler olduğu belirlenmelidir.

(Bu Bölümde verilen tablolar örneklendirmek amacıyla verilmiştir. Okul/kurum tablo çeşitliğini sağlayabilir.)

**Tablo 5. Çalışanların Görev Dağılımı**

Çalışanın Ünvanı	Görevleri
Okul /Kurum Müdürü	Okulun genel yönetiminden sorumludur. - Okul personelinin yönetiminden ve performansının değerlendirilmesinden sorumludur. - Okulun bütçe yönetiminden ve kaynakların etkin kullanımından sorumludur
Müdür Yardımcısı	- Okul müdürüne yardımcı olur ve onun yokluğunda yetkili olabilir. - Okulun günlük işleyişinden sorumlu olabilir, öğrenci disiplini ve öğrenci başarısı gibi konularda müdüre destek sağlar. - Okul personelinin yönetiminde ve koordinasyonunda müdüre yardımcı olur.
Öğretmenler	- Öğrencilere derslerde eğitim verir ve öğrenci başarısını değerlendirir. - Ders materyallerini hazırlar ve öğrencilere ders içeriğini aktarır. - Öğrencilerin akademik ve sosyal gelişimini destekler ve onların bireysel ihtiyaçlarına uygun olarak rehberlik sağlar.

Yönetim İşleri ve Büro Memuru	Okulun finansal işlerini yönetir, bütçe planlamasını yapar ve harcamaları takip eder. - Okulun idari işlerini yürütür, personel dosyalarını günceller ve okul kayıtlarını tutar. - Okulun tedarik ve envanter yönetiminden sorumludur.
Yardımcı Hizmetler Personeli	Okulun fiziksel temizliğini ve düzenini sağlar. - Okul malzemelerinin taşınması ve düzenlenmesinde yardımcı olur. - Okulda günlük işlerin yürütülmesinde destek sağlar, öğrencilere ve öğretmenlere yardımcı olur.

**Tablo 6. İdari Personelin Hizmet Süresine İlişkin Bilgiler**

Hizmet Süreleri	2024 Yıl İtibarıyla	
	Kişi Sayısı	%
1-4 Yıl	6	75
5-6 Yıl		
7-10 Yıl	2	25
10.....Üzeri		

**Tablo 7. Öğretmenlerin Hizmet Süreleri (Yıl İtibarıyla)**

Hizmet Süreleri	Branşı	Kadın	Erkek	Hizmet Yılı	Toplam
1-3 Yıl	Sınıf öğretmeni	2	4	15	6
4-6 Yıl					
7-10 Yıl	Okul öncesi öğretmeni ve sınıf öğretmeni	1	1	19	2
11-15 Yıl					
16-20					
20 ve üzeri					

**Tablo 8. Kurumdaki Mevcut Hizmetli/ Memur Sayısı**

	Görevi	Erkek	Kadın	Eğitim Durumu	Hizmet Yılı	Toplam
1	Memur	-		-	-	-
2	Hizmetli	1		ilkokulu		1
3	.....					
4	.....					
5						
6						

**Tablo 9. Okul/kurum Rehberlik Hizmetleri**

Mevcut Kapasite				Mevcut Kapasite Kullanımı ve Performans					
Psikolojik Danışman Norm Sayısı	Görev Yapan Psikolojik Danışman Sayısı	İhtiyaç Duyulan Psikolojik Danışman Sayısı	Görüşme Odası Sayısı	Danışmanlık Hizmeti Alan			Rehberlik Hizmetleri ile İlgili Düzenlenen Eğitim/Paylaşım Toplantısı vb. Faaliyet Sayısı		
				Öğrenci Sayısı	Öğretmen Sayısı	Veli Sayısı	Öğretmenlere Yönelik	Öğrencilere Yönelik	Velilere Yönelik
0	0	1	-						

2024 YILI ÖĞRENCİ SAYILARI TABLOSU

**Tablo 10. Okul öğrenci sayıları**

Sınıf	Kız Öğrenci Sayısı	Erkek Öğrenci Sayısı
Anasınıfı	10	11
1. Sınıf	10	15
2. Sınıf	10	12
3. Sınıf	8	13
4. Sınıf	8	12
<b>Toplam</b>	<b>46</b>	<b>63</b>
<b>Toplam Öğrenci Sayısı</b>	<b>109</b>	

### 2.7.3 Teknolojik Düzey

Okulumuzun teknolojik altyapısı ve teknolojiyi kullanabilme düzeyine ilişkin analizi yapılmıştır.

Okul/kurumlarda derslerde ve ders dışı etkinliklerde kullanılmakta olan araç gereçlerin sayısı ve ihtiyaç durumu belirlenmelidir. Bu aşamada okul/kurumda hangi işlemlerin elektronik ortamda yapıldığı, gelecekte hangi iş ve işlemlerin elektronik ortamda yapılmasının düşünüldüğü de belirtilmelidir.

**Tablo 11. Teknolojik Araç-Gereç Durumu**

Araç-Gereçler	Mevcut Durum	İhtiyaç
Akıllı tahta	4	2
Bilgisayar	6	1

**Tablo 12. Fiziki Mekân Durumu**

Fiziki Mekân	Var	Yok	Adedi	İhtiyaç
Öğretmen Çalışma Odası	Var		1	0
Ekipman Odası	Var	-	1	0
Kütüphane	Var	-	1	0
Rehberlik Servisi	-	yok	-	1
Resim Odası	-	Yok	0	1
Müzik Odası	-	Yok	0	1
Çok Amaçlı Salon	-	Yok	0	1
Spor Salonu	-	Yok	0	1

## 2.7.4 Mali Kaynaklar

Okul/Kurumun mali kaynak analizi aşağıda belirtilmiştir.

**Tablo 13. Kaynak Tablosu**

Kaynaklar	2023	2024	2025	2026	2027	2028
Genel Bütçe	30627	46000	52900	60000	70000	80000
Okul Aile Birliği	200	1000	2000	3000	5000	7000
Özel İdare	-	-	-	-	-	-
Kira Gelirleri	-	-	-	-	-	-
Döner Sermaye			-	-	-	-
Dış Kaynak/Projeler		17000				
Diğer	8665					-
TOPLAM	39492	64000	55000	63000	75000	87000

**Tablo 14. Gelir-Gider Tablosu**

YILLAR	2021		2022		2023	
	GELİR	GİDER	GELİR	GİDER	GELİR	GİDER
Temizlik				1382		6250
Küçük Onarım		145,8		6004		3030
Bilgisayar Harcamaları				1900		130
Büro Makinaları Harcamaları	7650		13900	906	39492	
Telefon				-		
Sosyal Faaliyetler				1236,14		
Kırtasiye				1038		24495
GENEL		145,8		11746,14		37183

## 2.7.5 İstatistikî Veriler

Okul/kurumla ilgili her türlü sayısal veriler geriye dönük olarak (en az 3 yıllık) verilir. İstatistikî veriler kapsamında incelenecek hususlar;

- Öğrenci durumu (genel mevcut, ortalama sınıf mevcudu, mevcudu en fazla olan ve en az olan sınıf mevcudu sayısı, kaynaştırma eğitime tabi öğrenci sayısı vs.)
- Öğrenci kursları (kurs açılan dersler, katılan öğrenci sayısı, görev alan öğretmenlerin sayısı, kursun akademik başarıya olan katkısı vs.)
- Okul/kurumun akademik başarısı (ulusal düzeyde yapılan sınavlarda başarı sağlayan öğrenci sayısı ve mevcuda oranı, il başarı sırası, sınıfını doğrudan geçen öğrenci sayısı/oranı, sınıf tekrarı yapan öğrenci sayısı/oranı vb.)
- Okul/kurumda yapılan sosyal faaliyetlerin (kutlamalar, anma günü, kermes vb.) neler olduğu, bunlarda görev alan öğretmen, öğrenci velilerin sayısı, katılım oranı belirtilir.
- Okul/kurumda yapılan kültürel faaliyetlerin (gezi, sergi vb.) neler olduğu; kültürel faaliyetlerde görev alan öğretmen, öğrenci velilerin sayısı, katılım oranı belirtilir.
- Okul/kurumun bilimsel araştırmaları (Okulun paydaşlarınca yapılan bilimsel araştırmalar belirtilir.),
- Okul/kurumun bilimsel yayınları (Okul/kurum ya da okul paydaşlarınca yayımlanan kitap, makale vb. bilimsel yayımlardan bahsedilir.),
- Spor kulübü faaliyetleri (Hangi branşlarda takım oluşturulduğu, antrenör sayısı, lisanslı öğrenci sayısı, bu alanda kazanılan başarılar, mezun olduktan sonra spora devam eden öğrenci sayısı vb. belirtilir.),
- Öğrenci devam durumu (öğrencilerin devamsızlık ortalaması, önceki yılda devamsızlıktan kalan öğrenci sayısı, bu yıl sürekli devamsızlık yapan öğrenci sayısı, önceden devamsız olup da devamı sağlanan öğrenci sayısı),
- Sosyal kulüplerin çalışması (kurulan sosyal kulüpler ve bunların gerçekleştirdiği projeler),
- Personel devam durumu (personelin sevk alma durumu, zorunlu izinler hariç alınan izin süreleri, sevk alma sıklığı-haftalık sevk sayısı-alınan rapor sayısı),
- Rehberlik hizmetleri (yararlanan öğrenci sayısı ve diğer faaliyetleri),
- Engelli öğrenciler için kolaylaştırıcı çalışmalar (engelli öğrencilerin sayısı ve engel çeşitleri ile bunların yaşamını kolaylaştırmak için alınan önlemler),
- Okulun dış çevre (MEB, belediye, AB, TÜBİTAK, MEM) tarafından düzenlenen faaliyet ve projelere katılma ve bu projelerden yararlanma durumu,
- Okul/kuruma ulaşım,
- Fiziki mekânlar (Spor salonu, çok amaçlı salon, BTS, laboratuvar, sınıflar, idari odalar, öğretmenler odası vs. kullanıma uygunluğu, kullanılma sıklığı, binanın dış ve iç ses yalıtımı, danışma, ziyaretçi odası vs. belirtilmelidir.),
- Kantin, yemekhane (kantinin işletilme biçimi, ihtiyacı karşılama düzeyi, okula getirisi, öğrencilerin dışarı gitmesini önleme durumu, faydaları), Isınma durumu (okulun nasıl ısıtıldığı, yakıt türü, ısınmanın tam sağlanıp sağlanmadığı, sağlanamıyorsa nedenleri, kalorifer görevlisinin eğitimi, belgesi),
- Sivil savunma çalışmaları (yangın tertibatı, yangın tüpü, ikaz alarm zili, elektrik tertibatının kontrolü, baca temizliği, kalorifer kazanın temizliği, sivil savunma

*Eğitim, birinin zihinlerini açmayı, ellerini çalıştırmayı ve kalplerini aydınlatmayı sağlar.*



tatbikatı vs.),

- Dięer ara ve gereler (Okulda bulunan ders araları genel olarak belirtilir etkin kullanımı ile ilgili yapılan alıřmalar ifade edilir.),
- Okul/kurumun yaptıęı benzer okullarda olmayan ya da öncülüęünü okulun yaptıęı dięer okullara da örnek olan alıřmalar, evreye bu okuldan yayılan başarılı uygulamalar,
- Okul/kurumun iř birlięi yaptıęı kurum ya da kiřiler, okulda ya da okulca düzenlenen panel, konferans vb. sunumlar,
- Okul/kurumun öncülük ettięi iyi iřler, organizasyonlar, aldıęı ödülleri belirtilir.

## 2.8 Çevre Analizi (PESTLE)

Çevre analiziyle okul/kurum üzerinde etkili olan veya olabilecek politik, ekonomik, sosyo-kültürel, teknolojik, yasal çevresel dış etkenlerin tespit edilmesi amaçlanmıştır.

**Tablo 15 PESTLE Analiz Tablosu**

<b>Politik-Yasal etkenler</b>	<b>Ekonomik etkenler</b>
<ul style="list-style-type: none"><li>• Kalkınma Planı ve Orta Vadeli Program,</li><li>• Bakanlık, il ve ilçe stratejik planlarının incelenmesi,</li><li>• Yasal yükümlülüklerin belirlenmesi,</li><li>• Oluşturulması gereken kurul ve komisyonlar,</li><li>• Okul/kurum çevresindeki politik durum.</li></ul>	<ul style="list-style-type: none"><li>• Okul/kurumun bulunduğu çevrenin genel gelir durumu,</li><li>• İş kapasitesi,</li><li>• Okul/kurumun gelirini arttırıcı unsurlar,</li><li>• Okul/kurumun giderlerini arttıran unsurlar,</li><li>• Tasarruf sağlama imkânları,</li><li>• İşsizlik durumu,</li><li>• Mal-ürün ve hizmet satın alma imkânları,</li><li>• Kullanılabilir bütçe</li></ul>
<b>Sosyokültürel etkenler</b>	<b>Teknolojik etkenler</b>
<ul style="list-style-type: none"><li>• Kariyer beklentileri,</li><li>• Ailelerin ve öğrencilerin bilinçlenmeleri,</li><li>• Aile yapısındaki değişimler (geniş aileden çekirdek aileye geçiş, erken yaşta evlenme vs.),</li><li>• Nüfus artışı,</li><li>• Göç,</li><li>• Nüfusun yaş gruplarına göre dağılımı,</li><li>• Hayat beklentilerindeki değişimler (Hızlı para kazanma hırısı, lüks yaşama düşkünlük, kırsal alanda kentsel yaşam),</li><li>• Beslenme alışkanlıkları,</li><li>• Değerler, mesleki etik kuralları vb.</li></ul>	<ul style="list-style-type: none"><li>• Okul/kurumun teknoloji kullanım durumu</li><li>• e- Devlet uygulamaları,</li><li>• Dijital Platformlar üzerinden uzaktan eğitim imkânları,</li><li>• Okul/kurumun sahip olmadığı teknolojik araçlar</li><li>• Personelin ve öğrencilerin teknoloji kullanım kapasiteleri,</li><li>• Personelin ve öğrencilerin sahip olduğu teknolojik araçlar,</li><li>• Teknoloji alanındaki gelişmeler</li><li>• Teknolojinin eğitimde kullanımı</li></ul>
<b>Çevresel Etkenler</b>	
<ul style="list-style-type: none"><li>• Hava ve su kirlenmesi,</li><li>• Toprak yapısı,</li><li>• Bitki örtüsü,</li><li>• Doğal kaynakların korunması için yapılan çalışmalar,</li><li>• Çevrede yoğunluk gösteren hastalıklar,</li><li>• Doğal afetler (deprem kuşağında bulunma, Covid 19, kene vakaları vb.)</li></ul>	

## 2.9 Güçlü ve Zayıf Yönler ile Fırsatlar ve Tehditler (GZFT) Analizi

Okul/kurumun güçlü ve zayıf yönleri ile okul/kurum dışında oluşabilecek fırsatlar ve tehditler belirlenmiştir.

**Tablo : 16 . GZFT Listesi**

İç Çevre	
Güçlü Yönler	Zayıf Yönler
Sınıflarımızın öğrenci sayıları düşük olması	Sosyal faaliyetlerinin kısıtlı olması
Okulumuz maddi olarak, acil ihtiyaçlarını giderebilecek potansiyele sahiptir.	Sanat faaliyetlerinin kısıtlı olması
Okulumuz binası yerleşim yeri olarak alım bölgesinin kolay ulaşılabilir kısmındadır. Ayrıca binamız öğrenci sayısı bakımından fazlasıyla yeterli durumdadır.	Spor faaliyetlerinin kısıtlı olması
Okulumuz normal bir eğitim-öğretim sürecini tamamlayabilecek donanıma sahiptir.	Kültürel faaliyetlerinin kısıtlı olması
Okulumuzun çalışan sayısı öğrenci sayısına oranla yeterli olup, anasınıfı ve sınıf öğretmenlerimizin hepsi kadroludur. Ayrıca idareci ve öğretmen kadrosu genç, dinamik ve kendini geliştirmeye açıktır.	Rehberlik faaliyetleri az olması
	Elektrik , İnternet kesintisi yaşıyor

Dış Çevre	
Fırsatlar	Tehditler
Organik gıdalara ulaşım kolaylığı	Ulaşım zorluğu
Doğal yaşam	Organize Sanayi çok yakın olması
Gürültü kirliliği olmaması	Velilerin akraba olması, bir güç yaratmakta öğretmenlerin eğitim ortamını, sınıf yönetimini zorlaştırmaktadır.
Sanayi bölgesinde yardımsever insanların varlığı okul idaresince bilinmektedir.	Teknoloji kullanımının öğrencilerde kontrolsüz olarak artması.
Okulumuz öğrenci ve velilerinin birbirini tanınması, genelinin akraba olması sosyolojik olarak veliye ulaşmada kolaylık sağlamaktadır.	

## 2.10 Tespit ve İhtiyaçların Belirlenmesi

İhtiyaç Alanı	Tespitler
<b>Eğitim Materyalleri ve Kaynaklar</b>	- İnteraktif ve görsel materyallere erişim sağlanmalıdır. Derslere olan ilgiyi artırmak için materyallerin çeşitliliği artırılmalıdır.
<b>Fiziksel Altyapı</b>	- Okul binasının boya badana ve zemin yenileme ihtiyacı vardır. Sınıfların daha ferah ve aydınlık olması gerekmektedir. Spor salonu ve oyun alanları gibi fiziksel aktivitelere yönelik mekanların düzenlenmesi gerekmektedir.
<b>Teknolojik Altyapı</b>	- Bilgisayar, akıllı tahta ve internet erişimi gibi teknolojik altyapı eksiklikleri giderilmelidir. Teknolojik altyapının iyileştirilmesi, öğrencilerin bilgiye erişimini artırarak teknoloji çağına uyumlu bireyler olmalarını destekleyebilir.
<b>Veli Katılımı</b>	- Velilerin okula olan ilgisi ve katılımı, okulun toplum içindeki rolünü güçlendirebilir. - Velilerin aktif olması, okulun iyileştirme çabalarını destekleyebilir ve eğitim kalitesinin artırılmasına katkı sağlayabilir.
<b>Eğitim Kalitesi ve İyileştirme Çabaları</b>	Velilerin katılımı, okulun eğitim kalitesini artırmak ve iyileştirme çabalarını desteklemek açısından kritiktir. Velilerin desteği olmadan, okulun iyileştirme çabaları sınırlı kalabilir ve eğitim kalitesinin artırılması engellenebilir.

# 3.BÖLÜM

## GELECEĞE BAKIŞ

### 3. GELECEĐE BAKIŐ

Okul M¼d¼rl¼ğ¼m¼z¼n Misyon, vizyon, temel ilke ve deđerlerinin oluŐturulması kapsamında ¼đretmenlerimiz, ¼đrencilerimiz, velilerimiz, ¼alıŐanlarımız ve diđer paydaŐlarımızdan alınan g¼r¼Őler, sonucunda stratejik plan hazırlama ekibi tarafından oluŐturulan Misyon, Vizyon, Temel Deđerler; Okulumuz ¼st kurulana sunulmuŐ ve ¼st kurul tarafından onaylanmıŐtır.

#### 3.1 Misyon

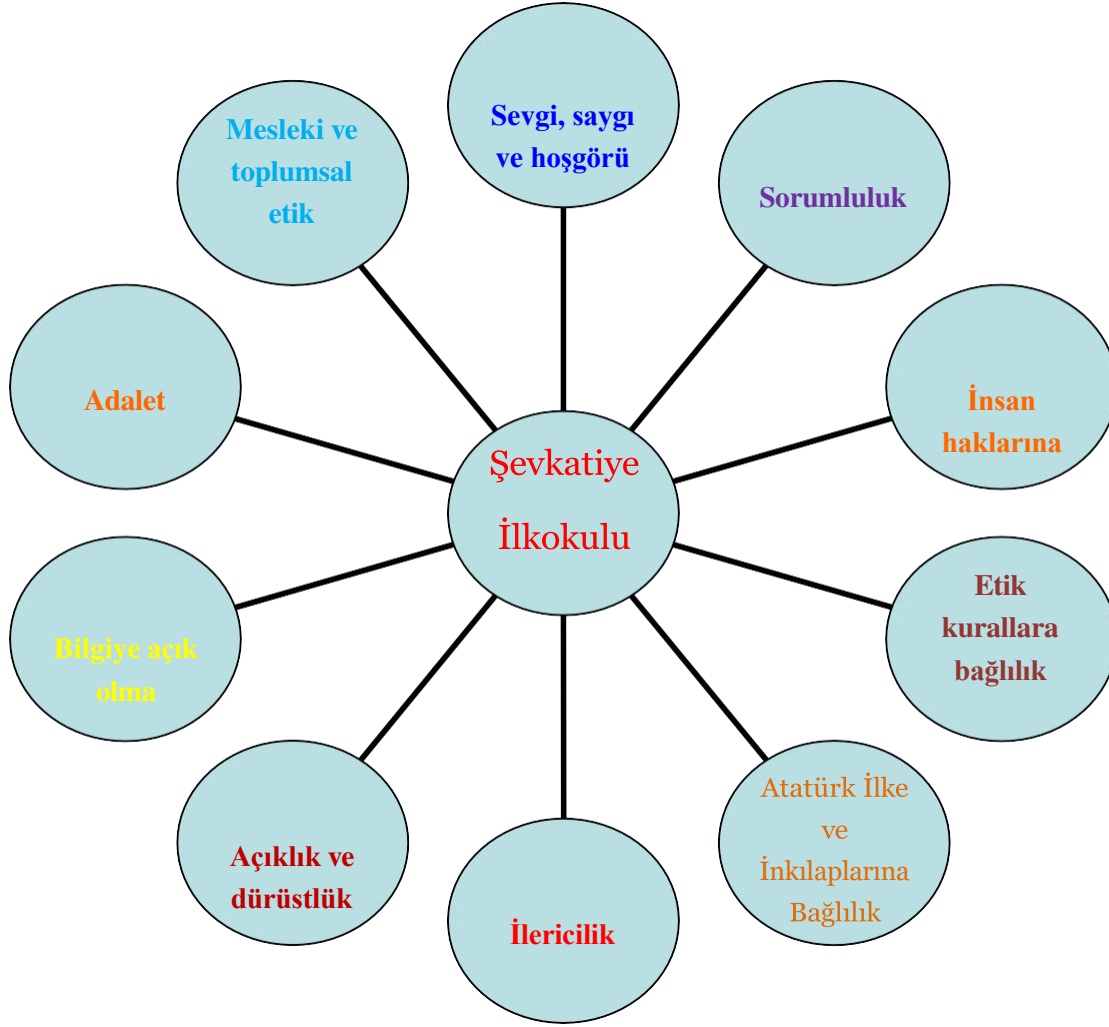
**Yeniliklere a¼ık, s¼rekli kendini geliŐtiren gen ¼ ¼đretmen kadrosuyla, ¼đrenci merkezli eđitim veren, teknolojiyi kullanan, velilerin ihtiya ¼ duydukları her an okul idaresi ve ¼đretmenlerine ulaŐıp eđitim ¼đretim**

*hizmetlerini alabildikleri, ¼đrencilerinin baŐarılarını ¼n planda tutup, kaliteden ¼d¼n vermeyen ¼ađdaŐ bir eđitim kurumuyuz.*

#### 3.2 Vizyon

**Akademik, sosyal, k¼lt¼rel ve sportif baŐarıları her kesim tarafından kabul edilmiŐ, il ¼emizde takdir edilen bir okul olmaktır.**

### 3.3 Temel Değerler





### 3.4 Amaç, Hedef ve Performans Göstergesi ile Stratejiler

## EĞİTİM VE ÖĞRETİME ERİŞİM

Eğitim ve öğretime erişim okullaşma ve okul terki, devam ve devamsızlık, okula uyum ve oryantasyon, özel eğitime ihtiyaç duyan bireylerin eğitime erişimi, yabancı öğrencilerin eğitime erişimi ve hayat boyu öğrenme kapsamında yürütülen faaliyetlerin ele alındığı temadır.

#### **Stratejik Amaç 1:**

Okul öncesi okullaşma oranı ve alım bölgesindeki okuma-yazma bilmeyen yetişkin sayısını azaltarak, okullaşmaya ve okula olan ilgiyi olumlu şekilde arttırma.

*Stratejik Hedef 1.1. Okul öncesi çağındaki çocukların okullaşma oranını arttırmak.*

*Stratejik Hedef 1.2. Sonraki eğitim-öğretim döneminde okul öncesine kayıt yaptıracak öğrenci ve velilerde okula ve eğitime karşı olumlu tutumu sağlamak.*

*Stratejik Hedef 1.3.Kitap okuma alışkanlığı kazandırmak.*

*Stratejik Hedef 1.4.Alım bölgesindeki okumaz-yazmaz oranını azaltmak.*

**Tablo .... Amaç, Hedef, Gösterge ve Stratejilere İlişkin Tablolar**

TEMA	EĞİTİM-ÖĞRETİME ERİŞİM ve KATILIM									
<b>Amaç 1</b>	Okul öncesi okullaşma oranı ve alım bölgesindeki okuma-yazma bilmeyen yetişkin sayısını azaltarak, okullaşmaya ve okula olan ilgiyi olumlu şekilde arttırma.									
<b>Hedef 1.1</b>	<i>Okul öncesi çağındaki çocukların okullaşma oranını arttırmak.</i>									
<b>Performans Göstergeleri</b>	<b>Hedef Etkisi</b>	<b>Başlangıç Değeri</b>	<b>2024</b>	<b>2025</b>	<b>2026</b>	<b>2027</b>	<b>2028</b>	<b>İzleme Sıklığı</b>	<b>Rapor Sıklığı</b>	
<b>PG 1.1.1</b> Kayıt bölgesindeki öğrencilerden okul öncesi okula kayıt yaptıranların oranı (%)	50		90	90	95	100	100			
<b>PG 1.1.2</b> İlkokul birinci sınıf öğrencilerinden en az bir yıl okul öncesi eğitim almış olanların oranı (%)	30		70	80	90	100	100			
<b>PG 1.1.3</b> Okula sonraki dönem başlayacak öğrencilerden oryantasyon eğitimine katılanların oranı (%)	10		80	85	85	90	95			
Öğrencilerin bir eğitim-öğretim yılı içinde okuduğu kitap sayılarının ortalaması.	10		15	20	25	30	35			
<b>Koordinatör Birim</b>										
<b>İş birliği Yapılacak Birimler</b>	Veliler ve Toplum, Öğretmenler ,Sivil toplum kuruluşları,									
<b>Riskler</b>										
<b>Stratejiler</b>	E-okul bilgilerin doğruluğu ve güncelliğinin takibi sürekli yapılacaktır. Okul öncesi sınıfının tanıtımı amacıyla ürün sergisi yapılacaktır. Okul kütüphanesine yeni kitaplar kazandırılacaktır.									
<b>Maliyet Tahmini</b>										
<b>Tespitler</b>	Okul öncesi eğitimin önemi, bu programların erken çocukluk dönemindeki önemi ve etkileri konusunda geniş bir farkındalık ve bilgi eksikliği olduğu belirlenmiştir. - Bazı aileler, çalışma saatleri veya maddi zorluklar nedeniyle çocuklarını okul öncesi eğitime gönderememekte veya göndermekten çekinmektedir.									
<b>İhtiyaçlar</b>	- Okul öncesi eğitim programlarına erişim imkanlarının genişletilmesi ve bu programların yaygınlaştırılması. Toplumda okul öncesi eğitimin önemi konusunda farkındalık oluşturulması ve ebeveynlerin bu konuda bilinçlendirilmesi									

Performans göstergesinin Hedefe Etkisi yüzde olarak ifade edilir. Amaca hizmet edecek hedeflerin tamamı %100 başarı performansı olarak düşünülerek tüm hedeflerinin toplamı için %100'lük oran bulmalıdır.

TEMA	EĞİTİM-ÖĞRETİME ERİŞİM ve KATILIM								
<b>Amaç 1</b>	Okulumuzda devamsızlık yapılmasını azaltmak için, alım bölgesi engelli öğrencilerini tespit edilerek eğitime ulaşma sorunlarının çözülmesi ve okulun öğrenciler tarafından sevilerek güzel vakit geçirdikleri yer olarak görmesini sağlama.								
<b>Hedef 1.2</b>	<i>Stratejik Hedef 2.1. Alım bölgesindeki engelli öğrencilerin tespit edilerek, okula ulaşımında yaşanan sorunların çözümü için kurul oluşturulması.</i> <i>Stratejik Hedef 2.2.Okul öğrencilerinin sportif faaliyetlere katılması.</i>								
Performans Göstergeleri	<b>Hedefe Etkisi</b>	<b>Başlangıç Değeri</b>	<b>2024</b>	<b>2025</b>	<b>2026</b>	<b>2027</b>	<b>2028</b>	<b>İzleme Sıklığı</b>	<b>Rapor Sıklığı</b>
Okul müdürü, mahalle muhtarı, okul öncesi ve sınıf öğretmeninden oluşan kurulun toplantı sayısı	40		90	90	95	100	100		
<b>PG 1.2.2 (Okul/Kurum türüne göre tasnif edilen hedef kartlarından yararlanılarak yazılacaktır.)</b>	30		70	80	90	100	100		
<b>PG 1.2.3 (Okul/Kurum türüne göre tasnif edilen hedef kartlarından yararlanılarak yazılacaktır.)</b>	20		80	85	85	90	95		
<b>PG 1.2.4 (Okul/Kurum türüne göre tasnif edilen hedef kartlarından yararlanılarak yazılacaktır.)</b>	10		15	20	25	30	35		
<b>Koordinatör Birim</b>	Stratejik Planlama ve Geliştirme Birimi								
<b>İş birliği Yapılacak Birimler</b>	Belediye ,ilçe Milli Eğitim Müdürlüğü , Halk Eğitim Müdürlüğü								
<b>Riskler</b>	Faaliyetler biraz uzak yerde bulunulması ,Yetersiz katılım								
<b>Stratejiler</b>	Sportif faaliyetlere ilgiyi artırmak için okul içi ve okul dışı etkinlikler düzenlenebilir. - Reklam ve duyuru faaliyetleri yapılabilir.								
<b>Maliyet Tahmini</b>	Sportif faaliyetlerin düzenlenmesi için bütçe tahsis edilmelidir.								
<b>Tespitler</b>	Okul içinde ve dışında düzenlenecek sportif faaliyetlere ilgiyi artırmak için öğrencilerin tercihleri belirlenmelidir. - Okul personeli ve öğrenci temsilcileri ile yapılan görüşmelerde sportif faaliyetlere katılım konusundaki potansiyel engeller belirlenebilir. - Sportif faaliyetlere katılımın artırılması için öğrencilerin motivasyonunu artıracak teşvikler düşünülebilir								
<b>İhtiyaçlar</b>	Sportif faaliyetlerin düzenlenmesi ve katılımı teşvik etmek için belirli bir bütçe gereklidir. Engelli öğrencilerin okula ulaşımı için engelli erişilebilirliği sağlayacak araç-gereçlere ihtiyaç vardır. - Okula ulaşım konusunda engelli öğrencilerin gereksinimlerini karşılayacak özel çözümlere ihtiyaç duyulabilir.								

TEMA	EĞİTİM-ÖĞRETİMDE KALİTE								
<b>Amaç 2</b>	Öğrencilerimizin gelecekteki çağa uyum sağlayacak şekilde donanımlı bireyler olabilmesi için öğretmen, veli ve öğrenci görüşlerini dikkate alarak rehberlik çalışmalarını arttırma.								
<b>Hedef 2.1</b>	<p><i>Stratejik Hedef 3.2.</i> Öğretmen, veli ve öğrencilerin görüşlerinin alınabilmesi için fırsatlar oluşturulması.</p> <p><i>Stratejik Hedef 3.3.</i> Öğretmenlerin ders içi ve ders dışı faaliyetlerde eğitim materyali ve araç-gereç kullanımının arttırılması.</p>								
Performans Göstergeleri	Hedefe Etkisi	Başlangıç Değeri	2024	2025	2026	2027	2028	İzleme Sıklığı	Rapor Sıklığı
Öğretmenlerin katıldığı kişisel ve mesleki gelişim eğitimi sayısı	20	4	6	8	10	12	14		
İdarecilerin katıldığı kişisel ve mesleki gelişim eğitimleri	10	4	6	8	10	11	12		
Öğretmen, veli ve öğrenci değerlendirme anketindeki memnuniyet oranı (%)	50	40	70	80	80	90	90		
Okulun öğrencilerde cazip ve eğlenceli bir ortam olarak görülebilmesi için yeni öğretim metotları kullanılacaktır.	20	45							
<b>Koordinatör Birim</b>	Okul idaresi Zümre Başkanları								
<b>İş birliği Yapılacak Birimler</b>	Okul Yönetimi ve İdare, Eğitim Teknolojisi Uzmanları , Yerel İşletmeler								
<b>Riskler</b>	Velinin katılımın az olması								
<b>Stratejiler</b>	Veli okula gelmesi sürekli iletişimle teşvik edilecek								
<b>Maliyet Tahmini</b>									
<b>Tespitler</b>	Öğretmenler, veliler ve öğrenciler arasında görüş alışverişi için düzenli toplantılar veya geri bildirim formları gibi mekanizmalar oluşturulabilir.								
<b>İhtiyaçlar</b>	Okul içi kaynak merkezlerinin veya dijital platformların kurulması için teknolojik altyapı ve bütçe gereklidir. - Öğretmenlere eğitim materyalleri ve araç-gereçlerle ilgili eğitim verilmesi gerekebilir. Toplantı ve geri bildirim mekanizmalarının organize edilmesi için zaman ve kaynaklar gerekli olacaktır								

TEMA	KURUMSAL KAPASİTE									
<b>Amaç 3</b>	Eğitim ve öğretim faaliyetlerinin daha nitelikli olarak verilebilmesi için okulumuzun teknolojik yapısını geliştirilme, iş sağlığı ve güvenliği ile ilgili çalışmaları sürdürme ve öğretmenlere özgü kullanım alanlarını zenginleştirilme.									
<b>Hedef 3.1</b>	Okulun internet ağının tüm sınıflarda etkin olarak kullanılabilir olması. Mevcut bilgisayarların güncellenerek bakımlarının yapılması ve hiç olmayan yerler ile yetersiz olanların yerine yenilerinin temin edilmesi. Akıllı tahta kullanımı artırmak, İşlevini öğrenciye faydalı etkinliklerle artırmak.									
<b>Performans Göstergeleri</b>	<b>Hedefe Etkisi</b>	<b>Başlangıç Değeri</b>	<b>2024</b>	<b>2025</b>	<b>2026</b>	<b>2027</b>	<b>2028</b>	<b>İzleme Sıklığı</b>	<b>Rapor Sıklığı</b>	
PG 3.1.1	20	4	6	8	10	12	14			
PG 3.1.2	10	4	6	8	10	11	12			
PG 3.1.3	50	40	70	80	80	90	90			
PG 3.1.4	20	45								
<b>Koordinatör Birim</b>										
<b>İş birliği Yapılacak Birimler</b>	İlçe Milli Eğitim Müdürlüğü, Kartepe Belediyesi Türk Telekom Hizmetleri									
<b>Riskler</b>	Mevcut altyapının, yeni cihazlar veya ağ güncellemeleriyle uyumlu olmaması riski bulunmaktadır. Bu durumda, teknik sorunlar, bağlantı kopmaları veya donanım uyumsuzlukları yaşanabilir.									
<b>Stratejiler</b>	Mevcut altyapının ve teknolojinin değerlendirilmesi, yenileme veya güncelleme gerektiren alanların belirlenmesine yardımcı olabilir. Bu, uyumluluk ve verimlilik açısından önemlidir. Öğretmenler ve personel için teknoloji eğitim programları düzenleyin. Ayrıca, teknik destek hizmetlerinin sağlanması ve sorunların çözümü için bir destek sistemi oluşturun.									
<b>Maliyet Tahmini</b>	-									
<b>Tespitler</b>	Teknik Destek ve Bakım: Akıllı tahta sistemlerinin bakımı ve teknik destek hizmetleri için planlar yapılır. Öğrenci Geri Bildirimi: Öğrencilerin akıllı tahta kullanımıyla ilgili geri bildirimleri toplanır ve değerlendirilir.									
<b>İhtiyaçlar</b>	Güçlü İnternet Altyapısı: Okulun tüm sınıflarında yeterli bant genişliği ve stabil internet bağlantısı sağlayacak bir altyapının oluşturulması gereklidir. Donanım ve Yazılım Güncellemeleri: Var olan ağ ekipmanlarının ve yazılımların güncellenmesi ve yenilenmesi, daha güvenli ve etkin bir ağ sağlar. Güvenlik Çözümleri: İnternet güvenliği için güvenlik duvarları, antivirüs yazılımları ve diğer güvenlik önlemleri gereklidir. Personel Eğitimi: Okul personelinin, internet ağının yönetimi ve sorun giderme konularında eğitilmesi önemlidir.									

*Eđitim, birinin zihinlerini amayı, ellerini alıřtırmayı ve kalplerini aydınlatmayı sađlar.*

# **4.BÖLÜM**

## **MALİYETLENDİRME**

#### 4. MALİYETLENDİRME

Stratejik planda belirlenen hedeflerin plan dönemi için tahmini maliyeti tespit edilir. Hedeflere plan döneminden önce erişilmesi öngörülüyorsa, maliyetler daha kısa bir zaman dilimini kapsayabilir.

Tahmini Maliyetler Tablosu'nda gösterilen maliyetler ile tahmin edilen kaynakların uyumlu olması gerekir. Ancak öngörülen kaynakların öngörülen maliyetlerin tahsis edilen kaynakları aşması durumunda hedef ve stratejilerin:

- Daha düşük maliyetli olanları seçilebilir
- Zamanlaması değiştirilebilir, kapsamı küçültülebilir.
- Önceliklendirmeye bazılarında vazgeçilebilir.
- Önceliklendirme yapılırken Millî Eğitim Bakanlığı, İl/İlçe Milli Eğitim Müdürlüğü Stratejik Planları esas alınır.

**Tablo 17 :Tahmini Maliyet Tablosu**

	2024	2025	2026	2027	2028	Toplam Maliyet
<b>Amaç 1</b>	3000	4000	4000	5000	6000	24000
<b>Hedef 1.1</b>	2000	2000	2000	3000	3000	12000
<b>Hedef 1.2</b>	1000	2000	2000	2000	3000	12000
<b>Amaç 2</b>	3000	4000	4000	5000	6000	24000
<b>Hedef 2.1</b>	2000	2000	2000	3000	3000	12000
<b>Hedef 2.2</b>	1000	2000	2000	2000	3000	12000
<b>Amaç 3</b>	3000	4000	4000	5000	6000	24000
<b>Hedef 3.1</b>	2000	2000	2000	3000	3000	12000
<b>Hedef 3.2</b>	1000	2000	2000	2000	3000	12000
<b>Genel Yönetim Giderleri</b>						
<b>TOPLAM</b>	18000	24000	24000	29000	36000	156000



Maliyetlendirme yapılırken ayrıntılı faaliyetler göz önünde bulundurularak hedefe ilişkin tahmini maliyet hesaplanır. Her bir faaliyet/proje belirli bir hedefe yönelik olmalıdır. Herhangi bir hedefle ilişkisi kurulamayan faaliyet/projelere yer verilmemelidir. Hâlihazırda yürütülen veya yürütülmesi planlanan faaliyetler/projeler mutlaka bir hedefle ilişkilendirilmelidir.

Stratejik planın maliyeti, amaçların maliyet toplamı ile yılın genel yönetim giderleri toplamına; amaçların maliyeti ise o amaca bağlı hedeflerin maliyet toplamına eşittir.

- Personel giderleri, mal ve hizmet alım giderleri vs. birden fazla hedefle ilişkilendirilmesi durumunda ilgili giderler ağırlandırılarak dağıtılır.
- Herhangi bir hedefe veya faaliyete özgü olmayan, birden çok hedefe veya faaliyete yönelik olan ısınma, elektrik, temizlik ile bakım ve onarım gibi maliyetlere genel yönetim giderleri kapsamında yer verilir.

# 5.BÖLÜM

## İZLEME VE DEĞERLENDİRME

## **5. İZLEME VE DEĞERLENDİRME**

Stratejik planlarda yer alan amaç ve hedeflere ulaşma durumlarının tespiti ve bu yolla stratejik planlardaki amaç ve hedeflerin gerçekleştirilebilmesi için gerekli tedbirlerin alınması izleme ve değerlendirme ile mümkün olmaktadır. Stratejik Planda yer alan performans göstergelerinin gerçekleşme durumlarının tespiti yılda iki kez yapılacaktır. Her yılın ilk altı ayında ilgili hedefe ait performans göstergelerinin performans düzeyi dikkate alınarak yapılan izlemenin ardından, yılsonu itibarıyla hedeflenen değere ulaşıp ulaşılmadığının analizi yapılacaktır.

**EKLER:**

EK-1 Paydaş Anketleri

Aşağıda verilen anketler, okul/kurumlara örnek olması bakımından rehberine eklenmiştir. Anket içerikleri, okul/kurum türüne ve yapısına göre değişiklik göstermelidir.

**Sevgili Öğrencimiz;**

- Bu anketin amacı, okul hakkındaki görüşlerini toplamaktır.
- Bu anket, kimlik bilgileri girilmeden yapılmalıdır.
- Okul hakkında görüşlerini yansıtan kutuya "X" işareti koyarak neler düşündüğünü öğrenmemize yardımcı olabilirsiniz.
- Anketimize katıldığınız için teşekkür ederiz.

NO	İLKOKUL ÖĞRENCİLERİ İÇİN KONU BAŞLIKLARI	Kesinlikle Katılıyorum	Katılıyorum	Kararsızım	Kesinlikle Katılmıyorum	Katılmıyorum
01-	Okulumu seviyorum.	<input type="radio"/>	<input type="radio"/>	<input type="radio"/>	<input type="radio"/>	<input type="radio"/>
02-	Okulumda kendimi güvende hissediyorum.	<input type="radio"/>	<input type="radio"/>	<input type="radio"/>	<input type="radio"/>	<input type="radio"/>
03-	Okulumun içi ve bahçesi temizdir.	<input type="radio"/>	<input type="radio"/>	<input type="radio"/>	<input type="radio"/>	<input type="radio"/>
04-	Öğretmenim adildir.	<input type="radio"/>	<input type="radio"/>	<input type="radio"/>	<input type="radio"/>	<input type="radio"/>
05-	Öğretmenim benimle ilgileniyor.	<input type="radio"/>	<input type="radio"/>	<input type="radio"/>	<input type="radio"/>	<input type="radio"/>
06-	Yardıma ihtiyacım olursa öğretmenim bana yardım eder.	<input type="radio"/>	<input type="radio"/>	<input type="radio"/>	<input type="radio"/>	<input type="radio"/>
07-	Öğretmenim derse katılmamı sağlar.	<input type="radio"/>	<input type="radio"/>	<input type="radio"/>	<input type="radio"/>	<input type="radio"/>
08-	Öğretmenim dersleri farklı araçlar kullanarak anlatır.	<input type="radio"/>	<input type="radio"/>	<input type="radio"/>	<input type="radio"/>	<input type="radio"/>
09-	Okul kantininde yeterli ve sağlıklı yiyecekler var.	<input type="radio"/>	<input type="radio"/>	<input type="radio"/>	<input type="radio"/>	<input type="radio"/>
10-	Okulda ders dışı eğlenceli etkinlikler var.	<input type="radio"/>	<input type="radio"/>	<input type="radio"/>	<input type="radio"/>	<input type="radio"/>
11-	Teneffüslerde ihtiyaçlarımı giderebiliyorum.	<input type="radio"/>	<input type="radio"/>	<input type="radio"/>	<input type="radio"/>	<input type="radio"/>
12-	Öğretmenim her gün beni çok çalıştırıyor.	<input type="radio"/>	<input type="radio"/>	<input type="radio"/>	<input type="radio"/>	<input type="radio"/>

NO	ORTAKOKUL ÖĞRENCİLERİ İÇİN KONU BAŞLIKLARI	Kesinlikle Katılıyorum	Katılıyorum	Kararsızım	Kesinlikle Katılmıyorum	Katılmıyorum
01-	Okulda kendimi güvende hissediyorum.	<input type="radio"/>	<input type="radio"/>	<input type="radio"/>	<input type="radio"/>	<input type="radio"/>
02-	Okul temiz ve hijyeniktir.	<input type="radio"/>	<input type="radio"/>	<input type="radio"/>	<input type="radio"/>	<input type="radio"/>
03-	Okulun fiziki koşullarını yeterlidir.	<input type="radio"/>	<input type="radio"/>	<input type="radio"/>	<input type="radio"/>	<input type="radio"/>
04-	Okul, yeni kabul edilen çocuklara uygun desteği sağlar.	<input type="radio"/>	<input type="radio"/>	<input type="radio"/>	<input type="radio"/>	<input type="radio"/>
05-	Farklı kültürlerden gelen öğrencilerin bu okulda memnuniyetle karşılanacağını düşünüyorum.	<input type="radio"/>	<input type="radio"/>	<input type="radio"/>	<input type="radio"/>	<input type="radio"/>
06-	Öğretmenlerime ihtiyaç duyduğumda kolaylıkla görüşebilirim.	<input type="radio"/>	<input type="radio"/>	<input type="radio"/>	<input type="radio"/>	<input type="radio"/>
07-	Okul müdürüne ihtiyaç duyduğumda kolaylıkla görüşebilirim.	<input type="radio"/>	<input type="radio"/>	<input type="radio"/>	<input type="radio"/>	<input type="radio"/>
08-	Okul rehberlik servisinden ihtiyaçlarım doğrultusunda faydalanabiliyorum.	<input type="radio"/>	<input type="radio"/>	<input type="radio"/>	<input type="radio"/>	<input type="radio"/>
09-	Okul kişisel hedefler belirlememde ve bu hedeflere ulaşmamda yeterli rehberlik ediyor.	<input type="radio"/>	<input type="radio"/>	<input type="radio"/>	<input type="radio"/>	<input type="radio"/>
10-	Okulumda yer almam için birçok fırsat var.	<input type="radio"/>	<input type="radio"/>	<input type="radio"/>	<input type="radio"/>	<input type="radio"/>
11-	Okul bana yeterli ders dışı etkinlik olanakları sunuyor.	<input type="radio"/>	<input type="radio"/>	<input type="radio"/>	<input type="radio"/>	<input type="radio"/>
12-	Okul kulüpleri amacına uygun şekilde gelişimime katkı sağlıyor.	<input type="radio"/>	<input type="radio"/>	<input type="radio"/>	<input type="radio"/>	<input type="radio"/>
13-	Öğretmenlerim sınıfta adil kurallara sahipler ve tarafsızlar.	<input type="radio"/>	<input type="radio"/>	<input type="radio"/>	<input type="radio"/>	<input type="radio"/>
14-	Öğretmenlerim beni daha iyi performans göstermem için teşvik ediyor.	<input type="radio"/>	<input type="radio"/>	<input type="radio"/>	<input type="radio"/>	<input type="radio"/>
15-	Öğretmenlerim derslerin işlenişinde farklı ve ilgi çekici yöntemler kullanır.	<input type="radio"/>	<input type="radio"/>	<input type="radio"/>	<input type="radio"/>	<input type="radio"/>
16-	Sınav ve ödevlerin beni değerlendirmek için adil ve yeterli olduğunu düşünüyorum.	<input type="radio"/>	<input type="radio"/>	<input type="radio"/>	<input type="radio"/>	<input type="radio"/>
17-	Okulda düzenlenen sanatsal ve kültürel faaliyetler yeterlidir.	<input type="radio"/>	<input type="radio"/>	<input type="radio"/>	<input type="radio"/>	<input type="radio"/>
18-	Okulda öğrencilerin görüşleri dikkate alınır.	<input type="radio"/>	<input type="radio"/>	<input type="radio"/>	<input type="radio"/>	<input type="radio"/>
19-	Okul kantininde yeterli ve sağlıklı yiyecekler var.	<input type="radio"/>	<input type="radio"/>	<input type="radio"/>	<input type="radio"/>	<input type="radio"/>
20-	DYK'leri yeterli buluyorum.	<input type="radio"/>	<input type="radio"/>	<input type="radio"/>	<input type="radio"/>	<input type="radio"/>

NO	LİSE ÖĞRENCİLERİ İÇİN KONU BAŞLIKLARI	Kesinlikle Katılıyorum	Katılıyorum	Kararsızım	Kesinlikle Katılmıyorum	Katılmıyorum
01-	Okulda kendimi güvende hissediyorum.	<input type="radio"/>	<input type="radio"/>	<input type="radio"/>	<input type="radio"/>	<input type="radio"/>
02-	Okul temiz ve hijyeniktir.	<input type="radio"/>	<input type="radio"/>	<input type="radio"/>	<input type="radio"/>	<input type="radio"/>
03-	Okulun fiziki koşullarını yeterlidir.	<input type="radio"/>	<input type="radio"/>	<input type="radio"/>	<input type="radio"/>	<input type="radio"/>
04-	Okul, yeni kabul edilen öğrencilere uygun desteği sağlar.	<input type="radio"/>	<input type="radio"/>	<input type="radio"/>	<input type="radio"/>	<input type="radio"/>
05-	Farklı kültürlerden gelen öğrencilerin bu okulda memnuniyetle karşılanacağını düşünüyorum.	<input type="radio"/>	<input type="radio"/>	<input type="radio"/>	<input type="radio"/>	<input type="radio"/>
06-	Öğretmenlerime ihtiyaç duyduğumda kolaylıkla görüşebilirim.	<input type="radio"/>	<input type="radio"/>	<input type="radio"/>	<input type="radio"/>	<input type="radio"/>
07-	Okul müdürüne ihtiyaç duyduğumda kolaylıkla görüşebilirim.	<input type="radio"/>	<input type="radio"/>	<input type="radio"/>	<input type="radio"/>	<input type="radio"/>
08-	Okul rehberlik servisinden ihtiyaçlarım doğrultusunda faydalanabiliyorum.	<input type="radio"/>	<input type="radio"/>	<input type="radio"/>	<input type="radio"/>	<input type="radio"/>
09-	Okul kişisel hedefler belirlememde ve bu hedeflere ulaşmamda yeterli rehberlik ediyor.	<input type="radio"/>	<input type="radio"/>	<input type="radio"/>	<input type="radio"/>	<input type="radio"/>
10-	Okulumda yer almam için birçok fırsat var.	<input type="radio"/>	<input type="radio"/>	<input type="radio"/>	<input type="radio"/>	<input type="radio"/>
11-	Okul bana yeterli ders dışı etkinlik olanakları sunuyor.	<input type="radio"/>	<input type="radio"/>	<input type="radio"/>	<input type="radio"/>	<input type="radio"/>
12-	Okul kulüpleri amacına uygun şekilde gelişimime katkı sağlıyor.	<input type="radio"/>	<input type="radio"/>	<input type="radio"/>	<input type="radio"/>	<input type="radio"/>
13-	Öğretmenlerim sınıfta adil kurallara sahipler ve tarafsızlar.	<input type="radio"/>	<input type="radio"/>	<input type="radio"/>	<input type="radio"/>	<input type="radio"/>
14-	Öğretmenlerim beni daha iyi performans göstermem için teşvik ediyor.	<input type="radio"/>	<input type="radio"/>	<input type="radio"/>	<input type="radio"/>	<input type="radio"/>
15-	Öğretmenlerim derslerin işlenişinde farklı ve ilgi çekici yöntemler kullanır.	<input type="radio"/>	<input type="radio"/>	<input type="radio"/>	<input type="radio"/>	<input type="radio"/>
16-	Sınav ve ödevlerin beni değerlendirmek için adil ve yeterli olduğunu düşünüyorum.	<input type="radio"/>	<input type="radio"/>	<input type="radio"/>	<input type="radio"/>	<input type="radio"/>
17-	Okulda düzenlene sanatsal ve kültürel faaliyetler yeterlidir.	<input type="radio"/>	<input type="radio"/>	<input type="radio"/>	<input type="radio"/>	<input type="radio"/>
18-	Okulda öğrencilerin görüşleri dikkate alınır.	<input type="radio"/>	<input type="radio"/>	<input type="radio"/>	<input type="radio"/>	<input type="radio"/>
19-	Okul kantininde yeterli ve sağlıklı yiyecekler var.	<input type="radio"/>	<input type="radio"/>	<input type="radio"/>	<input type="radio"/>	<input type="radio"/>
20-	DYK'leri yeterli buluyorum.	<input type="radio"/>	<input type="radio"/>	<input type="radio"/>	<input type="radio"/>	<input type="radio"/>

NO	MESLEK LİSESİ ÖĞRENCİLERİ İÇİN KONU BAŞLIKLARI	Kesinlikle Katılıyorum	Katılıyorum	Kararsızım	Kesinlikle Katılmıyorum	Katılmıyorum
01-	Okulda kendimi güvende hissediyorum.	<input type="radio"/>	<input type="radio"/>	<input type="radio"/>	<input type="radio"/>	<input type="radio"/>
02-	Okul temiz ve hijyeniktir.	<input type="radio"/>	<input type="radio"/>	<input type="radio"/>	<input type="radio"/>	<input type="radio"/>
03-	Okulun fiziki koşullarını yeterlidir.	<input type="radio"/>	<input type="radio"/>	<input type="radio"/>	<input type="radio"/>	<input type="radio"/>
04-	Okul, yeni kabul edilen öğrencilere uygun desteği sağlar.	<input type="radio"/>	<input type="radio"/>	<input type="radio"/>	<input type="radio"/>	<input type="radio"/>
05-	Farklı kültürlerden gelen öğrencilerin bu okulda memnuniyetle karşılanacağını düşünüyorum.	<input type="radio"/>	<input type="radio"/>	<input type="radio"/>	<input type="radio"/>	<input type="radio"/>
06-	Öğretmenlerime ihtiyaç duyduğumda kolaylıkla görüşebilirim.	<input type="radio"/>	<input type="radio"/>	<input type="radio"/>	<input type="radio"/>	<input type="radio"/>
07-	Okul müdürüne ihtiyaç duyduğumda kolaylıkla görüşebilirim.	<input type="radio"/>	<input type="radio"/>	<input type="radio"/>	<input type="radio"/>	<input type="radio"/>
08-	Okul rehberlik servisinden ihtiyaçlarım doğrultusunda faydalanabiliyorum.	<input type="radio"/>	<input type="radio"/>	<input type="radio"/>	<input type="radio"/>	<input type="radio"/>
09-	Okul meslek seçimim konusunda hedefler belirlememde ve bu hedeflere ulaşmamda yeterli rehberlik ediyor.	<input type="radio"/>	<input type="radio"/>	<input type="radio"/>	<input type="radio"/>	<input type="radio"/>
10-	Mesleki gelişimimle ilgili yapılan etkinlikleri (seminer, okul dışı faaliyetler..) yeterli buluyorum.	<input type="radio"/>	<input type="radio"/>	<input type="radio"/>	<input type="radio"/>	<input type="radio"/>
11-	Okulumda mesleki eğitimimi destekleyici fiziki donanım ve alt yapının yeterli olduğunu düşünüyorum.	<input type="radio"/>	<input type="radio"/>	<input type="radio"/>	<input type="radio"/>	<input type="radio"/>
12-	Staj imkânlarından en verimli şekilde faydalanmamız için gerekli rehberlik ve yerleştirmenin doğru yapıldığını düşünüyorum.	<input type="radio"/>	<input type="radio"/>	<input type="radio"/>	<input type="radio"/>	<input type="radio"/>
13-	Okulumda yer almam için birçok fırsat var.	<input type="radio"/>	<input type="radio"/>	<input type="radio"/>	<input type="radio"/>	<input type="radio"/>
14-	Okul bana yeterli ders dışı etkinlik olanakları sunuyor.	<input type="radio"/>	<input type="radio"/>	<input type="radio"/>	<input type="radio"/>	<input type="radio"/>
15-	Okul kulüpleri amacına uygun şekilde gelişimime katkı sağlıyor.	<input type="radio"/>	<input type="radio"/>	<input type="radio"/>	<input type="radio"/>	<input type="radio"/>
16-	Öğretmenlerim sınıfta adil kurallara sahipler ve tarafsızlar.	<input type="radio"/>	<input type="radio"/>	<input type="radio"/>	<input type="radio"/>	<input type="radio"/>
17-	Öğretmenlerim beni daha iyi performans göstermem için teşvik ediyor.	<input type="radio"/>	<input type="radio"/>	<input type="radio"/>	<input type="radio"/>	<input type="radio"/>
18-	Öğretmenlerim derslerin işlenişinde farklı ve ilgi çekici yöntemlerle kullanır.	<input type="radio"/>	<input type="radio"/>	<input type="radio"/>	<input type="radio"/>	<input type="radio"/>
19-	Okul kantininde yeterli ve sağlıklı yiyecekler var.	<input type="radio"/>	<input type="radio"/>	<input type="radio"/>	<input type="radio"/>	<input type="radio"/>
20-	DYK'leri yeterli buluyorum.	<input type="radio"/>	<input type="radio"/>	<input type="radio"/>	<input type="radio"/>	<input type="radio"/>
21-	Sınav ve ödevlerin beni değerlendirmek için adil ve yeterli olduğunu düşünüyorum.	<input type="radio"/>	<input type="radio"/>	<input type="radio"/>	<input type="radio"/>	<input type="radio"/>
22-	Okulda düzenlenen sanatsal ve kültürel faaliyetler yeterlidir.	<input type="radio"/>	<input type="radio"/>	<input type="radio"/>	<input type="radio"/>	<input type="radio"/>

Kıymetli Öğretmenimiz;

- Bu anketin amacı, okul/kurum çalışmaları hakkındaki görüşlerinizi almaktır.
- Bu ankette kimlik bilgileri yer almaz.
- Lütfen okul hakkındaki görüşlerinizi en iyi yansıtan kutuya "X" işareti koyarak belirtiniz.

NO	ÖĞRETMENLER İÇİN KONU BAŞLIKLARI	Kesinlikle Katılıyorum	Katılıyorum	Kararsızım	Kesinlikle Katılmıyorum	Katılmıyorum
01-	Okulun misyonu ve vizyonunu tam olarak anlıyorum.	<input type="radio"/>	<input type="radio"/>	<input type="radio"/>	<input type="radio"/>	<input type="radio"/>
02-	Okulda eğitim ve yönetim kalitesi sürekli olarak geliyor.	<input type="radio"/>	<input type="radio"/>	<input type="radio"/>	<input type="radio"/>	<input type="radio"/>
03-	Okul temiz ve hijyeniktir.	<input type="radio"/>	<input type="radio"/>	<input type="radio"/>	<input type="radio"/>	<input type="radio"/>
04-	Okul, öğrencilerin ve personelin güvenliğini sağlamak için uygun güvenlik önlemleri alır.	<input type="radio"/>	<input type="radio"/>	<input type="radio"/>	<input type="radio"/>	<input type="radio"/>
05-	Okul, yeni kabul edilen öğrencilere uygun desteği sağlar.	<input type="radio"/>	<input type="radio"/>	<input type="radio"/>	<input type="radio"/>	<input type="radio"/>
06-	Okulumuz mesleki yeterliliğimi geliştirmek için eğitim fırsatları sunuyor.	<input type="radio"/>	<input type="radio"/>	<input type="radio"/>	<input type="radio"/>	<input type="radio"/>
07-	Okul yönetimimiz öğretmenleri etkin bir şekilde yönlendirir.	<input type="radio"/>	<input type="radio"/>	<input type="radio"/>	<input type="radio"/>	<input type="radio"/>
08-	Okulumuz, öğrencilerin öğrenme ilgisini uyandıracak bir öğrenme ortamı oluşturmuştur.	<input type="radio"/>	<input type="radio"/>	<input type="radio"/>	<input type="radio"/>	<input type="radio"/>
09-	Etkili bir öğretmen olmak için ihtiyaç duyduğum kaynaklara erişimim var.	<input type="radio"/>	<input type="radio"/>	<input type="radio"/>	<input type="radio"/>	<input type="radio"/>
10-	Bana sunulan kaynakları kullanmak için gerekli eğitime sahibim.	<input type="radio"/>	<input type="radio"/>	<input type="radio"/>	<input type="radio"/>	<input type="radio"/>
11-	Okulumuzun, farklı ihtiyaçları olan öğrencileri desteklemek için etkin bir politikası vardır.	<input type="radio"/>	<input type="radio"/>	<input type="radio"/>	<input type="radio"/>	<input type="radio"/>
12-	Okulumuz müfredat uygulamasını etkin bir şekilde izler.	<input type="radio"/>	<input type="radio"/>	<input type="radio"/>	<input type="radio"/>	<input type="radio"/>
13-	Okulumuz, velilere uygun etkinlikler düzenlemektedir.	<input type="radio"/>	<input type="radio"/>	<input type="radio"/>	<input type="radio"/>	<input type="radio"/>
14-	Diğer öğretmenlerle iş birliği yaparım.	<input type="radio"/>	<input type="radio"/>	<input type="radio"/>	<input type="radio"/>	<input type="radio"/>
15-	Okul personeli arasında dostane bir ilişki sürdürülür.	<input type="radio"/>	<input type="radio"/>	<input type="radio"/>	<input type="radio"/>	<input type="radio"/>
16-	Takım ruhumuz ve moralimiz yüksek.	<input type="radio"/>	<input type="radio"/>	<input type="radio"/>	<input type="radio"/>	<input type="radio"/>
17-	Okulumuza aidiyet hissediyorum.	<input type="radio"/>	<input type="radio"/>	<input type="radio"/>	<input type="radio"/>	<input type="radio"/>

Kıymetli Velimiz;

*Eğitim, birinin zihinlerini açmayı, ellerini çalıştırmayı ve kalplerini aydınlatmayı sağlar.*



- Bu anketin amacı, okul/kurum çalışmaları hakkındaki görüşleriniz almaktır.
- Bu ankette kimlik bilgileri yer almaz.
- Lütfen okul/kurum hakkındaki görüşlerinizi en iyi yansıtan kutuya "X" işareti koyarak belirtiniz.
- Anketimize katıldığınız için teşekkür ederiz.

NO	VELİLER İÇİN KONU BAŞLIKLARI	Kesinlikle Katılıyorum	Katılıyorum	Kararsızım	Kesinlikle Katılmıyorum	Katılmıyorum
01-	Okulun misyonu ve vizyonunu tam olarak anlıyorum.	<input type="radio"/>	<input type="radio"/>	<input type="radio"/>	<input type="radio"/>	<input type="radio"/>
02-	Okulda eğitim ve yönetim kalitesi sürekli olarak gelişiyor.	<input type="radio"/>	<input type="radio"/>	<input type="radio"/>	<input type="radio"/>	<input type="radio"/>
03-	Okul temiz ve hijyeniktir.	<input type="radio"/>	<input type="radio"/>	<input type="radio"/>	<input type="radio"/>	<input type="radio"/>
04-	Okul, öğrencilerin ve personelin güvenliğini sağlamak için uygun güvenlik önlemleri alır.	<input type="radio"/>	<input type="radio"/>	<input type="radio"/>	<input type="radio"/>	<input type="radio"/>
05-	Okul, yeni kabul edilen öğrencilere uygun desteği sağlar.	<input type="radio"/>	<input type="radio"/>	<input type="radio"/>	<input type="radio"/>	<input type="radio"/>
06-	Okul, çocuğumun okumaya olan ilgisini geliştirmesine yardımcı olabilir.	<input type="radio"/>	<input type="radio"/>	<input type="radio"/>	<input type="radio"/>	<input type="radio"/>
07-	Okul çocuğumun öğrenme ilgisini güçlendiriyor.	<input type="radio"/>	<input type="radio"/>	<input type="radio"/>	<input type="radio"/>	<input type="radio"/>
08-	Okul çocuğumun ahlaki gelişimini teşvik edebilir.	<input type="radio"/>	<input type="radio"/>	<input type="radio"/>	<input type="radio"/>	<input type="radio"/>
09-	Okulda kullanılan değerlendirme yöntemleri çocuğumun gelişimini tüm yönleriyle anlamama yardımcı oluyor.	<input type="radio"/>	<input type="radio"/>	<input type="radio"/>	<input type="radio"/>	<input type="radio"/>
10-	Okul, çocuğumun öğrenme performansı ve gelişimi hakkında beni iyi bilgilendiriyor.	<input type="radio"/>	<input type="radio"/>	<input type="radio"/>	<input type="radio"/>	<input type="radio"/>
11-	Okul çocuğuma duygusal rahatsızlık ve öğrenme güçlükleri ile karşılaştığında yeterli desteği ve rehberlik sağlar.	<input type="radio"/>	<input type="radio"/>	<input type="radio"/>	<input type="radio"/>	<input type="radio"/>
12-	Öğretmenlerin benimle iletişim kurma yöntemlerinden memnunum.	<input type="radio"/>	<input type="radio"/>	<input type="radio"/>	<input type="radio"/>	<input type="radio"/>
13-	Herhangi bir problem durumunda müdür endişelerime cevap veriyor.	<input type="radio"/>	<input type="radio"/>	<input type="radio"/>	<input type="radio"/>	<input type="radio"/>
14-	Okulda, velilerin ihtiyaçlarına uygun eğitim faaliyetleri düzenlenir.	<input type="radio"/>	<input type="radio"/>	<input type="radio"/>	<input type="radio"/>	<input type="radio"/>
15-	Okul, çocukların gelişimini desteklemek için velilerle iyi bir ilişki kurar.	<input type="radio"/>	<input type="radio"/>	<input type="radio"/>	<input type="radio"/>	<input type="radio"/>
16-	Okul, aktif veli katılımını teşvik eder.	<input type="radio"/>	<input type="radio"/>	<input type="radio"/>	<input type="radio"/>	<input type="radio"/>
17-	Okulun veli etkinliklerine aktif olarak katılırım.	<input type="radio"/>	<input type="radio"/>	<input type="radio"/>	<input type="radio"/>	<input type="radio"/>
18-	Bir veli olarak okula aidiyet hissediyorum.	<input type="radio"/>	<input type="radio"/>	<input type="radio"/>	<input type="radio"/>	<input type="radio"/>
19-	Çocuğumun ev ödevlerini tamamlamasını sağlarım.	<input type="radio"/>	<input type="radio"/>	<input type="radio"/>	<input type="radio"/>	<input type="radio"/>
20-	Çocuğumu okumaya teşvik ederim.	<input type="radio"/>	<input type="radio"/>	<input type="radio"/>	<input type="radio"/>	<input type="radio"/>
21-	Çocuğumun her gün okula gitmesini sağlarım.	<input type="radio"/>	<input type="radio"/>	<input type="radio"/>	<input type="radio"/>	<input type="radio"/>
22-	Çocuğumun eğitiminde aktif bir ortağım.	<input type="radio"/>	<input type="radio"/>	<input type="radio"/>	<input type="radio"/>	<input type="radio"/>

## **Ek-2 Stratejik Plan Mimarisi**

### **1. Eğitime ve Öğretime Erişim ve Katılım**

#### **1.1. Okula devam ve tamamlama**

- 1.1.1. Sınıf tekrarı
- 1.1.2. Okulu bırakma
- 1.1.3. Devamsızlık

#### **1.2. Ders Dışı etkinliklere katılım**

- 1.2.1. Kulüp faaliyetleri
- 1.2.2. Gezi, Fuar ve Gözlem Faaliyetleri
- 1.2.3. Sosyal Sorumluluk Faaliyetleri
- 1.2.4. Bölgesel (yerel), Ulusal ve Uluslararası Proje, Yarışma vb. Etkinliklere Katılım

#### **1.3. Özel eğitime ihtiyaç duyan bireylerin erişimi**

#### **1.4. Destekleme ve yetiştirme kurslarına katılım ve devam**

#### **1.5. Özel politika gerektiren grupların eğitim ve öğretime erişimi (göçmenler, romanlar, mevsimlik tarım işçilerinin çocuklarının eğitimi vd.)**

#### **1.6. Uzaktan eğitim faaliyetlerine katılım**

#### **1.7. Bir üst öğrenime geçiş**

#### **1.8. Mezuniyet oranı**

### **2. Eğitim ve Öğretimde Kalite**

#### **2.1. Akademik Kazanımlar**

- 2.1.1. Türkçe ve yabancı dil
  - 2.1.1.1. Dinleme
  - 2.1.1.2. Konuşma
  - 2.1.1.3. Okuma
  - 2.1.1.4. Yazma
  - 2.1.1.5. Okunan Kitap Sayısı
  - 2.1.1.6. Okuma, Yazma ve Konuşma Etkinlikleri

#### 2.1.2. Matematik

#### 2.1.3. Fen Bilimleri

#### 2.1.4. Sosyal Bilimler

#### 2.1.5. Meslek Dersleri

#### 2.1.6. Eğitim Bilişim Ağı

#### **2.2. 21.yy. Becerileri**

#### 2.2.1. STEM

#### 2.2.2. Yapay Zekâ

#### 2.2.3. Çevre ve İklim Değişikliği

#### 2.2.3.1. Kaynakların Tasarruflu Kullanımı

#### 2.2.4. Finansal Okuryazarlık

#### 2.2.5. Dijital Okuryazarlık

#### 2.2.6. İletişim ve İş Birliği

#### 2.2.7. Bilgi ve Medya Okuryazarlığı

- 2.2.8. Giriřimcilik
- 2.2.9. Sosyal ve Kùltùrlerarası Beceriler
- 2.2.10. Problem Çözme Becerileri (Matematiksel problem çözmeden çatıřma çözmeye kadar detaylandırılabilir.)
- 2.2.11. Eleřtirel Düşünme Becerileri
- 2.2.12. \*Yaratıcılık (Yenilikçilik) ve Bilimsel Arařtırma Becerileri
- 2.2.13. Veri Okuryazarlıęı
- 2.2.14. Sürdürülebilirlik ve İleri Dönüşüm

### **2.3. Toplumsal Yařam Becerileri**

- 2.3.1. Sevgi, Saygı, Adalet ve Hořgörü Kazanımları
- 2.3.2. Ahlaki ve Etik Deęerler

### **2.4. Deęerler Eęitimi**

- 2.4.1. Okul Hizmetlerine Katılım (temizlik, bakım vb.)
- 2.4.2. Sosyal Sorumluluk Çalıřmaları

### **2.5. Ölçme ve Deęerlendirme**

- 2.5.1. Okul Sınavları
- 2.5.2. Ulusal Sınavlar
- 2.5.3. Ulusal ve Uluslararası Faaliyetlerde Alınan Dereceler

### **2.6. Sektöre, Üst Öğrenime Hazırlık ve İstihdam**

- 2.6.1. Atölye Eęitimleri
- 2.6.2. Staj Eęitimleri
- 2.6.3. Buluř, Patent, Endüstriyel Tasarım, Marka ve Faydalı Model
- 2.6.4. Mesleki Alan Etkinlikleri
- 2.6.5. Mesleki Eęitime Katkı Saęlayacak İř Birlikleri

### **2.7. Rehberlik**

- 2.7.1. Eęitsel Rehberlik
- 2.7.2. Mesleki Rehberlik
- 2.7.3. Kiřisel Rehberlik
- 2.7.4. Oryantasyon
- 2.7.5. Aile rehberlięi

## **3. Kurumsal Kapasite**

### **3.1. Fiziksel İmkânlar ve Donatım**

- 3.1.1. Derslikler
- 3.1.2. Spor Salonu
- 3.1.3. Kütüphane
- 3.1.4. Çok amaçlı Salon
- 3.1.5. Öğretmenler Odası
- 3.1.6. İdari Bölümler
- 3.1.7. Okul Bahçesi
- 3.1.8. Atölyeler
- 3.1.9. Laboratuvarlar
- 3.1.10. Yatakhane/Pansiyon
- 3.1.11. Yemekhane

- 3.1.12. Tuvaletler
- 3.1.13. Oyun Alanları
- 3.1.14. Bilişim Sınıfları

### **3.2. Mali Yönetim**

- 3.2.1. Döner Sermaye Gelirleri
- 3.2.2. Mal ve Hizmet Alımları
- 3.2.3. Enerji Verimliliği
- 3.2.4. Kaynak Tasarrufu

### **3.3. İnsan kaynakları**

- 3.3.1. Öğretmenlerin Mesleki Gelişimi
  - 3.3.1.1. Okul Temelli Mesleki Gelişim Faaliyetleri
  - 3.3.1.2. Öğretmen Bilişim Ağı
  - 3.3.1.3. Mahalli Hizmet İçi Eğitimler
  - 3.3.1.4. Aday Öğretmenlik
  - 3.3.1.5. Mentorluk ve Koçluk
  - 3.3.1.6. Ulusal ve Uluslararası İyi Uygulama Örnekleri
  - 3.3.1.7. Personel Ödül Yönetimi
- 3.3.2. Okul Yöneticilerinin Mesleki Gelişimi
  - 3.3.2.1. Öğretmen Bilişim Ağı
  - 3.3.2.2. Mahalli Hizmet İçi Eğitimler
  - 3.3.2.3. Mentorluk ve Koçluk
  - 3.3.2.4. Ulusal ve Uluslararası İyi Uygulama Örnekleri
- 3.3.3. Destek Personelinin Mesleki Gelişimi
- 3.3.4. Motivasyon
- 3.3.5. İş Doyumu
- 3.3.6. Oryantasyon
- 3.3.7. Personelin İyi Olma Hali

### **3.4. Organizasyon**

- 3.4.1. Görev Dağılımı
- 3.4.2. Kurul ve Komisyonlar
- 3.4.3. Okul Aile Birliği
- 3.4.4. Katılımcılık
- 3.4.5. Şeffaflık ve Hesap Verebilirlik
- 3.4.6. İzleme ve Değerlendirme
- 3.4.7. Bilgi ve İletişim Teknolojilerinden Yararlanma
- 3.4.8. Öğrenci İşlerinin Yönetimi
- 3.4.9. Kurum İçi İletişim
- 3.4.10. Okul Toplum İlişkileri
- 3.4.11. Kurumlar Arası İletişim ve İş Birliği

### **3.5. Okul Sağlığı ve Güvenliği**

- 3.5.1. Kantin
- 3.5.2. Tuvaletler
- 3.5.3. Temizlik ve Hijyen Farkındalığı

- 3.5.4. Sađlıklı Beslenme ve Obezite
- 3.5.5. Bulařıcı Hastalıklar
- 3.5.6. Bađımlılıkla M¼cadele
- 3.5.7. Gıda G¼venliđi
- 3.5.8. Okul evresi G¼venliđi
- 3.5.9. İř Sađlıđı ve G¼venliđi (Okul Kazaları, At¼lye Denetimleri vb.)
- 3.5.10. Zorbalık ve Őiddet

### **3.6. Sivil Savunma**

- 3.6.1. İlk Yardım ve Acil Durum
- 3.6.2. Afet riski azaltma
  - 3.6.2.1. Deprem
  - 3.6.2.2. Sel
  - 3.6.2.3. Heyelan
  - 3.6.2.4. Yangın
  - 3.6.2.5. ıđ
  - 3.6.2.6. Salgın hastalıklar

## EK-3 Örnek İzleme ve Değerlendirme Şablonu

2024-2025 Eğitim Öğretim Yılı Stratejik Plan İzleme ve Değerlendirme Tablosu					
A1					
H1.1					
Hedef 1.1 Performansı					
Sorumlu Birim					
Performans Göstergesi	Hedefe Etkisi (%)	Plan Dönemi Başlangıç Değeri *(A)	İzleme Dönemindeki Yıl Sonu Hedeflenen Değer (B)	İzleme Dönemindeki Gerçekleşme Değeri (C)	Performans (%) (C-A)/(B-A)
PG 1.1.1 Her dönem sınıf velilerine yönelik düzenlenen etkinlik sayısı	60	0	1	1	100
PG 1.1.2 En az bir aile eğitimi alan veli oranı (%)	40	25	75	60	70
Hedefe İlişkin Değerlendirmeler					
2024-2025 eğitim öğretim yılında PG 1.1.1 için performansın %100 oranında gerçekleştiği görülmektedir. 2024-2025 eğitim öğretim yılında PG 1.1.2 için performansı %70 oranında gerçekleştiği göz önünde bulundurularak ailelerin eğitim faaliyetlerine katılımının artırılması için sınıf rehber öğretmenleri aracılığıyla telefon görüşmeleri yapılması planlanmıştır.					

\* 2024-2028 dönemini kapsayan stratejik plan için 2023 yılsonu değeridir.

\*\*Her yılın ilk altı ayında, ilgili hedefe ait performans göstergelerinin performans düzeyi dikkate alınarak izlemenin yapıldığı yılın sonu itibarıyla hedeflenen değere ulaşıp ulaşılamayacağını analizi yapılır. Hedeflene değere ulaşılmasını engelleyecek hususlar ve riskler varsa değerlendirilir. Hedeflenen değere ulaşılmasını sağlayacak temel tedbirler kısaca yer verilir.

\*PG 1.1.1'in performansının hedefe etkisinin çarpımı ile PG 1.1.2'nin performansının hedefe etkisinin çarpımları sonucunun toplanmasıyla elde edilir.  $(\%100 \times \%60) + (\%70 \times \%40) = \%60 + \%28 = \%88$